

KRAJSKÝ ÚŘAD PLZEŇSKÉHO KRAJE
ODBOR DOPRAVY A SILNIČNÍHO HOSPODÁŘSTVÍ
KRAJSKÝ STAVEBNÍ ÚŘAD
Škroupova 18, 301 00 Plzeň

Naše č. j.: PK-DSH/19265/24
Spis. zn.: ZN/2670/DSH/23
Počet listů/stran: 10 rozdělovník
Počet příloh: 2
Počet listů příloh: 1

Vyřizuje: Alois Mravík
Tel.: 377 195 181
E-mail: alois.mravik@plzensky-kraj.cz
kontaktní osoba: Zdeněk Řežábek
tel.: 377 195 307
E-mail: zdenek.rezabek@plzensky-kraj.cz

Datum: 21.01.2025

VEŘEJNÁ VYHLÁŠKA

Oznámení zahájení územního řízení

Dne 01.12.2023 podala státní příspěvková organizace **Ředitelství silnic a dálnic s. p.**, Čerčanská 2023/12, Krč, 140 00 Praha 4, správa Plzeň, se sídlem Hřímálého 37, 301 00 Plzeň, IČ: 65993390, zastoupená na základě plné moci právnickou osobou **Woring s.r.o.**, se sídlem Na Roudné 93, 326 00 Plzeň, IČ: 29159342 (dále jen „stavebník“), podal dne 01.12.2023 žádost o vydání rozhodnutí o umístění stavby „**I/27 Kaznějov – Třemošná, přeložka**“ na níže uvedených pozemcích k.ú. Třemošná, Hromnice a Horní Bříza:

k.ú. Třemošná:

parc. č. 2331/1 (lesní pozemek), 2313/247 (orná půda), 2326/12 (orná půda), 2367/19 (orná půda), 2313/102 (orná půda), 2326/4 (orná půda), 2367/11 (orná půda), 2313/257 (orná půda), 2326/15 (orná půda), 2326/6 (orná půda), 2367/22 (orná půda), 2367/13 (orná půda), 2313/244 (orná půda), 2326/5 (orná půda), 2367/12 (orná půda), 2326/8 (orná půda), 2367/15 (orná půda), 2313/256 (orná půda), 2313/106 (orná půda), 2316/4 (lesní pozemek), 2313/101 (orná půda), 2326/3 (orná půda), 2367/10 (orná půda), 2313/241 (orná půda), 2313/248 orná půda, 2326/11 orná půda, 2367/18 orná půda, 2326/13 (orná půda), 2367/20 (orná půda), 2326/14 (orná půda), 2367/21 (orná půda), 2313/245 (orná půda), 2322/1 (lesní pozemek), 2355/2 (lesní pozemek), 2354/2 (trv.trav.porost), 2313/233 (orná půda), 2326/7 (orná půda), 2367/14 (orná půda), 2329/6 (orná půda), 2367/7 (orná půda), 2368/3 (ostatní plocha), 2346/16 (orná půda), 2367/9 (orná půda), 2329/4 (orná půda), 2346/14 (orná půda), 2313/251 (orná půda), 2313/99 (orná půda), 2313/253 (orná půda), 2316/3 (lesní pozemek), 2329/7 (orná půda), 2367/8 (orná půda), 2360 (lesní pozemek), 2322/3 (lesní pozemek), 2326/2 (orná půda), 2354/3 (trv.trav.porost), 2367/24 (orná půda), 1583/1 (ostatní plocha), 2576/152 (ostatní plocha), 2576/9 (ostatní plocha), 2576/8 (ostatní plocha), 2576/7 (ostatní plocha), 2576/6 (ostatní plocha), 2576/5 (ostatní plocha), 2576/4 (ostatní plocha), 2576/136 (ostatní plocha), 2576/130 (ostatní plocha), 2313/254 (orná půda), 2313/105 (orná půda), 2326/16 (orná půda), 2327/2 (orná půda), 2329/5 (orná půda), 2367/23 (orná půda), 2346/15 (orná

půda), 2313/234 (orná půda), 1583/2 (ostatní plocha), 2313/250 (orná půda), 2321/1 (lesní pozemek), 2326/9 (orná půda), 2367/16 (orná půda), 2313/249 (orná půda), 2326/10 (orná půda), 2367/17 (orná půda), 2313/240 (orná půda), 2316/2 (lesní pozemek), 2576/227 (lesní pozemek), 2323/1 (lesní pozemek), 2320 (ostatní plocha), 2318 (lesní pozemek), 2321/2 (lesní pozemek), 2329/3 (orná půda), 2325/1 (lesní pozemek), 2359 (lesní pozemek), 2358/2 (lesní pozemek), 2362/2 (lesní pozemek), 2357/2 (ostatní plocha), 2356 (lesní pozemek), 2354/1 (trv.trav.porost), 2367/1 (orná půda), 2368/5 (ostatní plocha), 2346/36 (orná půda), 2350/4 (lesní pozemek), 2350/2 (lesní pozemek), 2350/1 (lesní pozemek), 2349/2 (ostatní plocha), 2348/2 (lesní pozemek), 2334/4 (ostatní plocha), 2325 (lesní pozemek), 2332/6 (trv.trav.porost), 2331/2 (lesní pozemek), 2576/181 (ostatní plocha), 1583/5 (ostatní plocha), 1583/11 (ostatní plocha), 2576/135 (ostatní plocha), 2313/94 (orná půda), 2576/133 (ostatní plocha), 2576/128 (ostatní plocha),

k.ú. Hromnice:

1771/1 (lesní pozemek), 1769 (lesní pozemek), 1788/2 (lesní pozemek), 1896 (ostatní plocha), 1789/2 (lesní pozemek), 1788/3 (ostatní plocha), 1788/4 (lesní pozemek), 1903/1 (lesní pozemek), 1789/1 (lesní pozemek), 1802/1 (lesní pozemek), 1802/3 (lesní pozemek), 1802/6 (lesní pozemek), 1899/1 (ostatní plocha), 1899/2 (ostatní plocha), 1788/1 (lesní pozemek), 1801/1 (ostatní plocha), 1898/1 (ostatní plocha),

k.ú. Horní Bříza:

1808/7 (ostatní plocha), 1760/2 (lesní pozemek), 1817/7 (ostatní plocha), 1808/3 (ostatní plocha), 1808/2 (ostatní plocha), 1817/6 (ostatní plocha), 1762/2 (trv.trav.porost), 1817/1 (ostatní plocha), 1817/3 (ostatní plocha), 2059 (ostatní plocha),

Žádost byla doplněna dne 7. 8. 2024.

Seznam stavebních objektů, které jsou předmětem žádosti:

Řada 000	Objekty přípravy staveniště
SO 021	Přípravné práce
Řada 100	Objekty pozemních komunikací
SO 101	Silnice I/27 Hlavní trasa
SO 115	MÚK H. Bříza
SO 121	Okružní křižovatka Horní Bříza
SO 122	Silnice 111/1804, úprava v KÚ
SO 151	Účelové komunikace
SO 152	Přístupy na pozemky
SO 171	Provizorní komunikace
SO 181	Přechodné dopravní značení (silnice I. třídy)
SO 182	Přechodné dopravní značení (ostatní komunikace)
SO 190	Dopravní značení (ŘSD ČR)
SO 193	Dopravní značení (ostatní správci)

Řada 200	Mostní objekty a zdi
SO 201	Most přes polní cestu (km 0,840)
SO 202	Most přes Bílý potok (km 1,670)
SO 203	Most na MUK (2,160)
SO 204	Propustek DN 1400 (km 0,963)
SO 205	Propustek DN 1200 (km 1,460)
Řada 300	Vodohospodářské objekty
SO 321	Přeložka Bílého potoka
SO 341	Přeložka vodovodu DN 80
SO 342	Přeložka vodovodu DN 225
SO 343	Zrušení vrtu
SO 381	Meliorace
Řada 400	Elektro a sdělovací objekty
SO 441	Veřejné osvětlení
SO 451	Přeložka sdělovacího vedení
SO 455	Optické vedení pro Plzeňský kraj
Řada 600	Objekty drah
SO 661	Vyrovnaní koleje
SO 671	Most na trati č. 160, žkm 19,22
SO 672	Zabezpečovací zařízení dráhy
SO 673	Sdělovací vedení dráhy
Řada 800	Objekty úpravy území
SO 801	Vegetační úpravy
SO 831	Rekultivace

Popis stavby

Jedná se o novostavbu pozemní komunikace, silnice I. třídy včetně příslušenství, a související úpravy dopravní a technické infrastruktury. Celková délka úpravy hlavní trasy je přibližně 4,1 km.

Pracovní staničení je navrženo ve směru od Plzně, kdy km 0,0 navazuje na dokončený obchvat Třemošné, konec úpravy potom navazuje na samostatně připravovanou stavbu obchvatu Kaznějova. Pracovní staničení je orientováno proti provoznímu staničení.

Začátek stavby je přibližně v km 121,58 provozního staničení, kde navazuje na stávající silnici. Konec stavby je přibližně v km 117,6 provozního staničení, mimo stávající silnici, kde navazuje na obchvat Kaznějova.

Hlavní trasa je navržena v kategorii S 9,5/90 dle ČSN 73 6101, projektování silnic a dálnic. Základní šířka zpevněné vozovky je 8,5 m (2x 3,5 m jízdní pruh; 2x 0,75 m zpevněná krajnice), volná šířka je 9,5 m.

Silnice nižších tříd jsou navrženy v kategorii S 7,5/70 dle ČSN 73 6101, základní šířka zpevněné vozovky je 6,5 m (2x 3,0 m jízdní pruh; 2x 0,25 m zpevněná krajnice), volná šířka je 7,5 m.

Účelové komunikace, lesní a polní cesty, jsou navrženy jednopruhové, o minimální volné šířce 3,0 m dle ČSN 73 6108, lesní čestní síť, resp. ČSN 73 6109, projektování polních cest.

Chodník je navržen minimální šířky 2,0 m.

Silnice je navržena v extravilánovém uspořádání v nezastavěném území, s nezpevněnou krajnicí, vozovka silnice je navržena dvoupruhová obousměrná směrově nerozdělená. Trasování přeložky je dáno koridorem vymezeným v územně plánovací dokumentaci jednotlivých obcí.

Přeložka silnice a vyvolané související úpravy dopravní a technické infrastruktury jsou stavbou trvalou. Výjimkou jsou navrhované provizorní komunikace potřebné po dobu realizace stavby - tyto jsou navrženy jako stavby dočasné (SO 171).

Jedná se o přeložku silnice I. třídy v nezastavěném území, kde nejsou navrhovány komunikace pro chodce, proto není ve většině rozsahu stavby bezbariérové užívání předpokládáno. Výjimkou je související stavební úprava křižovatky stávající silnice 1/27 a silnice 111/1804 u Horní Břízy. V rámci úpravy křižovatky je (dle požadavku Policie ČR) navržena také úprava stávajících autobusových zastávek včetně nástupišť a přístupových chodníků od Horní Břízy.

Stavba nevyžaduje demolice budov. Stavba z velké části prochází lesními porosty a je nutné kácení lesa. Stavba pozemní komunikace nevyžaduje napojení na síť technické infrastruktury. Na stavbu nejsou uplatňovány žádné výjimky z technických požadavků, nebo odchylná řešení z norem.

Hlavní náplní stavby je silnice v nezastavěném území, kde není předpokládán samostatný pohyb osob se sníženou schopností pohybu a orientace. V prostoru křižovatky silnic u Horní Břízy je navržena úprava autobusových zastávek a přístupových chodníků ve směru od Horní Břízy. Parametry technického řešení pro zajištění bezbariérového užívání stavby budou podrobněji zpracovány v navazující projektové přípravě (dokumentace pro stavební povolení) jako podklad pro stavební povolení.

V prostoru stavby se nachází síť těchto správců:

Správa železnic, ČD Telematika, Vodárna Plzeň, CETIN, České Radiokomunikace a PilsFree.

Členění stavby:

SO 021 - Přípravné práce

Stavební objekt řeší přípravné práce, tzn. likvidace lesní a mimolesní vzrostlé zeleně se zpracováním dřevní hmoty, všeobecné vyklizení dotčených ploch před začátkem vlastní výstavby a skrývku humusových vrstev na trvalých a dočasných záborech, především ornice a podorničí na zemědělské půdě a lesní hrabanky na pozemcích určených k plnění funkcí lesa.

Před zahájením stavebních prací v rámci přípravy území budou vytyčeny a označeny podzemní i nadzemní inženýrské sítě a jejich ochranná pásma. Ochrana stávajících inženýrských sítí proběhne dle pokynů jednotlivých správců a dle všeobecně platných bezpečnostních předpisů pro práce v blízkosti technické infrastruktury.

SO 101 - Silnice I/27 Hlavní trasa

kategorie: S 9,5 / 90

Stavební objekt řeší přeložku silnice I/27.

Přibližně v úseku km 0,00-1,50 se jedná o rozsáhlé stavební úpravy stávající silnice ve stávající trase (zásadní úprava nivelety, rozšíření vozovky na kategorijskou šířku). Přibližně v úseku km 1,50-4,00 se jedná o přeložku v nové trase, s novou mimoúrovňovou křižovatkou a novým mimoúrovňovým křížením dráhy. V úseku km 3,80-4,10 dochází k napojení na samostatně připravovaný obchvat Kaznějova (navázání protisměrných oblouků).

Trasa navazuje na levostranný směrový oblouk obchvatu Třemošné, následuje úsek v přímé přibližně délky 2,50 km (ve kterém je umístěna křižovatka) a dvou protisměrných oblouků o poloměru $R=750$ m, resp. $R=650$ m se symetrickými přechodnicemi.

Začátek trasy je v mírném klesání k bezejmenné vodoteči, od které trasa potom stoupá až do konce úpravy, kde navazuje na obchvat Kaznějova.

Základní volná šířka vozovky je 9,5 m; šířka zpevněné vozovky je 8,5 m, tzn. jízdní pruh $2 \times 3,50$ m, zpevněná krajnice $2 \times 0,75$ m.

Je předpokládána konstrukce vozovky s povrchem z asfaltového betonu, pro třídu dopravního zatížení II.

Odvodnění vozovky je navrženo silničními otevřenými příkopy, které jsou vyústěny do bezejmenné vodoteče (km 0,97), stávajícího příkopu (km 1,22; km 1,46) a přeložky Bílého potoka (km 1,66). Před vyústěním do vodoteče je předpokládáno zřízení normých pro možnost zachycení ropných látek v případě havárie.

SO 115 - MUK H. Bříza

kategorie: S 7,5/50

Stavební objekt řeší novou křižovatkou napojující hlavní trasu (SO 101) na silnici nižších tříd.

Dle požadavku Policie ČR je navržena mimoúrovňová křižovatka.

Křižovatka je navržena kombinovaného tvaru trubka/delta. Ve směru Plzeň – H. Bříza a obráceně (větší dopravní zatížení) jsou navrženy pro návrhovou rychlost 45-50 km/h. Ve směru Kaznějov – H. Bříza (menší zatížení) jsou navrženy pro návrhovou rychlost 40 km/h.

Na hlavní trase jsou navrženy odbočovací a připojovací pruhy základní šířky 3,25 m dle ČSN 736102.

Základní kategorie dvoupruhové větve je navržena S 7,5/50 s rozšířenou zpevněnou krajnicí. Volná šířka vozovky dvoupruhové větve je tedy 8,0 m; šířka zpevněné vozovky je 7,0 m, tzn. jízdní pruh šířky $2 \times 3,0$ m (bez rozšíření v oblouku), zpevněná krajnice $2 \times 0,50$ m. Základní volná šířka vozovky jednopruhé části větve je min. 6,50 m; šířka zpevněné vozovky je minimálně 5,50 m, tzn. jízdní pruh 3,0 m (bez rozšíření v oblouku), vodící proužek $2 \times 0,25$ m, zpevněná krajnice 0,50 m a 1,50 m.

Je předpokládána konstrukce vozovky s povrchem z asfaltového betonu, pro třídu dopravního zatížení III.

Odvodnění vozovky je navrženo silničními otevřenými příkopy, které budou napojeny na příkopy hlavní trasy.

SO 121 - Okružní křižovatka Horní Bříza

Stavební objekt řeší výstavbu okružní křižovatky v místě stávající průsečné křižovatky silnic I/27 a III/1804, kdy je do prostoru křižovatky připojena také nová MÚK H. Bříza (SO 115).

Je navržena okružní křižovatka o 3 paprscích (stávající I/27 ve směru na Kaznějov; stávající III/1804 ve směru do H. Břízy; nová větev MÚK) a 3 sjezdech (nově účelové komunikace; stávající I/27 ve směru na Plzeň; upravená III/1804 ve směru na Oboru; sjezd k vodnímu zdroji). Na pravidelně zatížených paprscích jsou u okružního pásu navrženy směrovací ostrůvky.

Okružní křižovatka je o vnějším průměru $D = 40$ m, šířce jízdního pruhu na okružním pásu 6,0 m, zpevněné krajnici šířky 0,50 m, pojížděném prstenci šířky 1,50 m, středovém ostrově o průměru $d = 24$ m. Okružní křižovatka je umístěna přibližně v ploše stávající průsečné křižovatky, k rozšíření zemního tělesa dochází pouze v souvislosti s připojením paprsku nové MÚK, jinak je využito stávající zemní těleso.

Všechny komunikace jsou předpokládány s konstrukcí vozovky z asfaltového betonu, pro třídu dopravního zatížení III-IV.

Odvodnění vozovky je navrženo silničními otevřenými příkopy dle stávajícího stavu.

Je navržena stavební úprava stávající silnice přibližně v délce 150 m od okružního pásu, která zahrnuje také stavební úpravu autobusových zastávek. Šířka silnice je sjednocena na kategorii S 7,5/70.

Po dokončení stavby bude stávající silnice III/1804 vyřazena a stane se z ní účelová komunikace, lesní cesta, která nebude veřejně přístupná (bude uzavřena závorou).

Chodníky

V návaznosti na úpravu paprsku „B“ je navržena nezbytná úprava stávajícího chodníku od Horní Břízy. Pro zajištění přístupu na autobusové zastávky je navržen nový chodník šířky 2,0 m, který pokračuje přes směrovací ostrůvek na paprsku „A“ přes vozovku a navazuje na upravené nástupiště autobusové zastávky.

SO 122 - Silnice III/1804, úprava v KÚ

kategorie: S 7,5/70

Stavební objekt řeší úpravu etapového ukončení obchvatu Kaznějova. Rozštěpová křižovatka navrhovaná v rámci stavby „I/27 Kaznějov, obchvat“ bude odstraněna včetně odbočovacích a připojovacích pruhů.

Hlavní trasa naváže přímo na obchvat Kaznějova. Stávající silnice I/27 bude převedena na mimoúrovňové křížení bez možnosti propojení s hlavní trasou.

Základní kategorie silnice S 7,5/70, volná šířka vozovky je tedy 8,0 m; šířka zpevněné vozovky je 7,0 m, tzn. jízdní pruh šířky $2 \times 3,0$ m (bez rozšíření v oblouku), zpevněná krajnice $2 \times 0,50$ m.

Je předpokládána konstrukce vozovky s povrchem z asfaltového betonu, pro třídu dopravního zatížení IV.

Odvodnění vozovky je navrženo silničními otevřenými příkopy, které jsou napojeny na příkopy hlavní trasy.

SO 151 - Účelové komunikace

kategorie 2 L 3,0/20 a P 3,0/20

Stavební objekt zahrnuje obnovení systému lesních a polních cest, u kterých dojde výstavbou hlavní trasy k přerušení. Jedná se o přeložky účelových komunikací, případně o úpravu stávajících lesních cest v širším okolí, které umožní zokruhování a zajištění příjezdu z jiné strany.

Lesní a polní cesty jsou navrhovány jako jednopruhové obousměrné se základní volnou šířkou 3,0 m, na vybraných komunikacích jsou navrženy výhybny ve smyslu technické normy.

Účelové komunikace jsou navrženy s povrchem z asfaltového betonu, nebo asfaltového recyklovaného materiálu.

Odvodnění vozovky je navrženo převážně do okolního terénu dle stávajícího stavu.

SO 152 - Přístupy na pozemky

Stavební objekt řeší připojení sousedních nemovitostí na pozemní komunikace. Jedná se o náhrady za sjezdy zrušené, nebo poškozené v rámci nového uspořádání nebo realizace stavby.

SO 171 - Provizorní komunikace

kategorie: S 7,5/50

Pro potřeby zachování provozu během stavby jsou navrženy provizorní komunikace. Dle požadavku Policie ČR jsou navrženy dvoupruhové obousměrné komunikace.

První úsek přibližně v délce 1,6 km se nachází na začátku stavby (cca km - 0,06-1,51), kde je hlavní trasa vedena po stávající silnici a dochází k zásadní úpravě nivelety. Provizorní komunikace bude po dokončení stavby upravena na účelovou komunikaci sloužící k obsluze sousedních pozemků (SO 151).

Je uvažována uzavírka křižovatky (silnice III/1807 a MK Americká) a zachování pouze přímého průjezdu ve směru silnice I/27. Pro silnici III/1807 bude stanovena objízdná trasa po silnicích III/1806 + II/180 (OA, směrem na Plzeň) a po silnici III/1804 od Obory (směr od Plzně). Nákladní doprava silnici III/1807 nepoužívá (omezený podjezd pod železniční tratí). Pro místní dopravu z Třemošné nebude objízdná trasa stanovena. Podobné uspořádání bylo použito při výstavbě obchvatu Třemošné (uzavírka III/1807).

Druhý úsek přibližně v délce 250 m se nachází na konci stavby (cca km 3,88-4,13), kde je hlavní trasa napojena na obchvat Kaznějova. Provizorní komunikace bude po dokončení stavby odstraněna.

Provizorní komunikace jsou navrženy s povrchem z asfaltového betonu pro třídu dopravního zatížení IV dle TP 170 pro návrhová úroveň porušení D1 dle TP 170.

Odvodnění vozovky je navrženo převážně do okolního terénu dle stávajícího stavu, nejsou navrhovány silniční příkopy, jelikož stávající komunikace je nemají a není je možné nikam napojit.

SO 181 - Přejíždě dopravní značení (silnice I. třídy)

SO 182 - Přejíždě dopravní značení (ostatní komunikace)

Stavební objekt zahrnuje provizorní dopravní značení a nezbytnou úpravu organizace dopravy související s realizací stavby. Provoz na silnici I/27 zůstane v omezené míře zachován, případně bude použita provizorní komunikace (SO 171), silnice III/1804 bude po dobu stavby uzavřena a provoz bude přesměrován na objízdnu trasu po silnici III/2312.

Podléhá povolení v režimu zákona o pozemních komunikacích a zákona o silničním provozu. Nepodléhá povolení dle stavebního zákona.

Podrobnosti technického řešení budou upřesněny v navazující projektové přípravě (projektová dokumentace pro stavební povolení).

SO 190 - Dopravní značení (ŘSD s. p.)

SO 193 - Dopravní značení (ostatní správci)

Stavební objekty zahrnují trvalé dopravní značení, místní úpravu, na hlavní trase a MÚK (SO 190) a na ostatních komunikacích (SO 193).

Podléhá povolení v režimu zákona o silničním provozu. Nepodléhá povolení dle stavebního zákona.

Podrobnosti technického řešení budou upřesněny v navazující projektové přípravě (projektová dokumentace pro stavební povolení).

SO 201 - Most přes polní cestu (km 0,840)

Je navržen železobetonový rámový mostní objekt o jednom mostním poli se světlostí 9 m.

Založení mostního objektu je na základě předběžného IGP doporučeno jako hlubinné. Zhlaví skupiny pilot pod každou mostní opěrou je propojeno monolitickou převázkou ve formě rozšířeného základového pasu.

Spodní stavbu tvoří dvě rámové stojky základní šířky š. 550 mm, nosnou konstrukci pak rámová příčel o proměnné tloušťce průřezu 550-750 mm se střešovým sklonem horního povrchu zajišťující řádný odtok vody. Mostní svršek je řešen pomocí dvou zábradelních říms monoliticky spojených s okrajovou částí nosné konstrukce (rámové příčle). Základní šířka římsy je 850 mm. Do temenní části římsy jsou ukotveny zábradelní prvky s výškou 1,1 m.

Mostní objekt je vzhledem k výšce násypu v místě křížení hlavní trasy s polní cestou (SO 101, SO 151) koncipován jako přesýpaný. Konstrukce vozovky na mostě odpovídá základní skladbě stavebního objektu hlavní trasy (SO 101).

Průřezové veličiny konstrukčních částí mostu budou upřesněny v navazující projektové přípravě na základě podrobného statického výpočtu.

SO 202 - Most přes Bílý potok (km 1,670)

Je navržena železobetonová rámová konstrukce o jednom mostním poli se světlostí 11 m.

Konstrukce rámu je založena plošně na základových pasech šířky 3250 mm a tloušťky 900 mm, dále konstrukci spodní stavby a nosné konstrukce tvoří dvě rámové stojky tl. 750 mm a rámová příčel s proměnnou tloušťkou průřezu 600-750 mm se střešovitým sklonem horního povrchu, pro řádné zajištění odtoku vody. Mostní svršek je řešen pomocí

dvou zábradelních říms monoliticky spojených s okrajovou částí nosné konstrukce (rámové příčle). Základní šířka římsy je 850 mm. Do temenní části římsy jsou ukotveny zábradelní prvky s výškou 1,1 m.

Mostní objekt je vzhledem k výšce násypu v místě křížení hlavní trasy s přeložkou vodního toku (Bílý potok) koncipován jako přesypaný. Konstrukce vozovky na mostě odpovídá základní skladbě stavebního objektu hlavní trasy (SO 101).

SO 203 - Most na MUK (2,160)

Je navržena integrální mostní konstrukce o jednom mostním poli se světlostí 28 m.

Spodní stavbu tvoří dvě masivní železobetonové monolitické opěry plošně založené na základových pasek. Na úrovni základové spáry se nacházejí skalní a poloskalní horniny. Základ slouží zároveň jako přitěžovací deska spolupůsobící se zásypem přechodové oblasti opěry. Na rubu obou mostních opěr je na ozub kluzně uložena přechodová deska. Dilatační pohyby mostu se promítají v detailu styčných ploch rubu mostních opěr a čelních zídek přechodových desek. Dilatační spára je v tomto místě řešena povrchovým mostním závěrem s jednoduchým těsněním dilatační spáry.

Nosná konstrukce integrované konstrukce je kombinovaná spřažená konstrukce ocel-beton. Hlavními nosnými prvky jsou ocelové svařované nosníky s výškovým náběhem průřezu, výška nosníku v místě vetknutí do spodní stavby je 1150 mm, výška nosníku v polovině rozpětí je 650 mm. Na horní pásnice parapetních nosníků je uvažováno provedení bednicích prefabrikátů z UHPC betonu v tloušťce 80-130 mm. Nosníky jsou monoliticky propojeny v tzv. žaluziovou desku pomocí železobetonové monolitické, spřažené, spádové desky min. tloušťky 220 mm.

Mostní svršek je tvořen svodidlovými římsami, do jejichž horního povrchu jsou ukotvena zábradelní svodidla. Konstrukce mostu je řešena s vozovkovým souvrstvím, vzhledem ke koncepci mostní konstrukce se na mostě předpokládá provedení třívrstvé vozovky.

SO 204 – Propustek DN 1400 (km 0,963)

Jedná se o železobetonový prefabrikovaný trubní propust minimální světlosti DN 1400 mm, délky cca 56 m. Vlevo ve směru staničení je propustek opatřen čelní zdí s monolitickou římsou a zábradlím. Na povodní straně, tj. vpravo v pohledu ve směru staničení bude propustek zakončen tzv. šikmým svahovým čelem s odlážděním límcem min. šířky 1,0 m. Propustek bude primárně sloužit k převedení občasné bezejmenné vodoteče a odvodnění příkopů hlavní trasy.

SO 205 - Propustek DN 1200 (km 1,460)

Jedná se o železobetonový prefabrikovaný trubní propust minimální světlosti DN 1200 mm, délky cca 42,5 m a podélném sklonu $s = 7,0 \%$. Na návodní i povodní straně je propustek zakončen tzv. šikmým svahovým čelem s odlážděním límcem min. šířky 1,0 m. Propustek primárně slouží k převedení občasné bezejmenné vodoteče a odvodnění příkopů hlavní trasy.

SO 321 - Přeložka Bílého potoka

Důvodem přeložky potoka je velmi ostrý úhel křížení hlavní trasy (SO 101) a stávajícího koryta.

V rámci přeložky koryta Bílého potoka bude provedena úprava nivelety toku přibližně v délce 200 m. Koryto bude lichoběžníkového tvaru se šířkou ve dně 2 m, sklony břehů 1:2. Hloubka koryta v upravovaném úseku bude přibližně 1,0 m. Koryto bude upraveno ohumusováním a osetím travním semenem v tl. 100 mm.

SO 341 - Přeložka vodovodu DN 80

SO 342 - Přeložka vodovodu DN 225

Navrhovaná přeložka vodovodu začíná napojením na stávající vodovodní řad.

Přeložka 1	přeložka vodovodního řadu DN 80	PE	v délce 117 m
Přeložka 2	přeložka vodovodního řadu DN 225	PE	v délce 37 m
Přeložka 3	přeložka vodovodního řadu DN 225	PE	v délce 37 m

SO 343 - Zrušení vrtu

Objekt řeší zrušení stávajícího vrtu a zrušení stávajícího vodovodu. Jedná se o stávající nevyužívaný a neprovozovaný vrt HV 4 firmy Lassesberger, ke kterému jde vodovodní potrubí PE 90.

Hydrogeologická díla (studny, vrtý...) které již nejsou využívány a jejich další využití se nepředpokládá, musí být z bezpečnostních důvodů odstraněny. U vrtů, kde se již nepředpokládá další využití, jsou tedy likvidovány. Stávající potrubí PE 90 bude zrušeno vyplněním nebo odstraněním a na konci zaslepeno.

SO 381 - Meliorace

Stavební objekt řeší nezbytnou úpravu stávajících meliorací dotčených přeložkou hlavní trasy (SO 101), provizorní komunikací (SO 171) nebo polní/lesní cestou (SO 151).

Vzhledem k tomu, že nejsou známy podrobnější detaily o stávajících melioracích, případné úpravy budou realizovány až dle skutečnosti zjištěné při vlastním provádění stavby. Případné úpravy odvodnění budou řešeny návrhem svodného drénu, který podchytí stávající drenážní systém s následným zaústěním do stávajících svodných drénů nebo do nedaleké bezejmenné vodoteče.

SO 441 - Veřejné osvětlení

V rámci stavby je navržena nová okružní křižovatka (SO 121), která napojuje hlavní trasu na stávající silniční síť a zároveň tvoří vstupní bránu do Města Horní Bříza.

V navazující projektové přípravě bude stavební objekt rozdělen na části dle jednotlivých investorů (ŘSD s. p., Město Horní Bříza). ŘSD s. p. uhradí náklady související s přeložkou silnice, Město Horní Bříza uhradí náklady související s opravou stávajícího osvětlení.

Stávající stav

V řešeném prostoru od konce Města směrem k nové okružní křižovatce je veřejné osvětlení nedostatečné, realizované výbojkovými svítidly na patcových betonových stožárech. Osvětlení neodpovídá požadavkům platné technické normy, fyzicky je zastaralé a opotřebené.

Návrh osvětlení

Návrh nového osvětlení je zpracován na základě ČSN CEN/TR 13201-1 a CEN/TR 13201-2 Osvětlení pozemních komunikací. Komunikace je zaříděna jako M5. Osvětlení OK odpovídá požadavkům Policie ČR a interním předpisům ŘSD ČR.

Provedení rozvodů

Nové osvětlení bude realizováno LED svítidly na ocelových stožárech s obloukovými výložníky, výška svítidla je 8 m, vyložení je 1 m resp. 1,5 m dle situace. Je navrženo celkem 17 osvětlovacích bodů.

Veškeré nové osvětlení bude realizováno stožáry ocelovými, žárově zinkovanými. Stožáry budou osazovány do betonových pouzdrových základů.

Kabely budou uloženy ve výkopu, v celé délce v ohebné chráničce v pískovém loži, s pískovým zásypem.

SO 451 - Přeložka sdělovacího vedení

Stavební objekt řeší přeložku stávajícího sdělovacího vedení CETINu v rámci přeložky silnice I/27 v úseku Kaznějov – Třemošná.

Stávající stav:

Ve stavbou dotčeném území vede páteřní optická trasa CETINu tvořená čtyřmi trubkami HDPE pr. 40 mm O/B, C/B, O a C. Dvě trubky HDPE pr. 40 mm C/B a C jsou rezervní prázdné. V trubce HDPE pr. 40 mm O/B je zafouknutý optický kabel 48 vl. a v trubce HDPE pr. 40 mm O je zafouknutý OK 24 vl.

Dále zde vede páteřní trasa tří metalických dálkových kabelů. Dva jsou typu DCKQY 12XV 0,9 a třetí je typu DCKQY 37DM 0,9.

Přeložky sdělovacího vedení:

V kolizních místech je navržena přeložka sdělovacího vedení do nových tras.

Úsek km 0,780–1,500:

V tomto úseku dojde k přeložení tří dálkových metalických kabelů. Trasa povede v souběhu s novou komunikací (SO 101).

Úsek km 1,560–1,740:

Zde dojde k úpravě vodního toku Bílého potoka (SO 321). Z tohoto důvodu se přeloží páteřní optická trasa.

Křižovatka silnice I/27 a III/1804 u Horní Břízy (prodloužená Tovární ulice):

Nová okružní křižovatka bude umístěna v místě stávající křižovatky silnice I/27 a silnice III/1804 u Horní Břízy v Tovární ulici. Zde dojde k přeložení páteřní optické trasy.

V místě okružní křižovatky se přeloží optické trubky a metalické kabely do společné trasy. Rozvaděč bude umístěn u kruhového objezdu tak, aby byl k němu zjištěný snadný přístup. Metalické kabely se nahradí kabely stejných profilů.

Úsek km 2,515 – 2,615:

Zde dojde k přeložení tří dálkových metalických kabelů.

Úsek km 3,735 – 3,840:

Zde dojde k přeložení páteřní optické trasy.

Ostatní místa, všeobecně:

V některých místech dojde vlivem rozšíření nebo jiné úpravy vozovky k dodatečné ochraně stávající trasy CETINu pomocí dělených chrániček.

SO 455 - Optické vedení pro Plzeňský kraj

Stavební objekt řeší přípravu pro následnou výstavbu regionální komunikační sítě Plzeňského kraje.

Návrh vychází z metodického pokynu Plzeňského kraje (SUPTEL; 03/2017).

SO 661 - Vyrovnání koleje

V souvislosti s výstavbou nového železničního mostu (SO 671) je nutné provést úpravu a vyrovnání koleje.

Na úrovni dokumentace pro územní rozhodnutí je uvažován úsek přibližně délky 220 m (100 m na každou stranu od nového nebo bouraného mostu), přibližně v úseku žkm 19,12-19,34.

SO 671 - Most na trati č. 160, žkm 19,22

Hlavní trasa (SO 101) křížuje stávající železniční trať č. 160 přibližně v žkm 19,22, v místě stávajícího mostního objektu přes silnici III/1804 do Obory. Pro potřeby převedení přeložky silnice bude stávající most nahrazen mostem novým o větších rozměrech.

Základní údaje o převáděné trati

- VMP 2,5 + rozšíření ve směrovém oblouku, R= 380 m
- Převýšení koleje 100 mm
- Traťová rychlost 70 km/h
- Evd. km 19,243
- DÚ Horní Bříza – Kaznějov

Je navržena mostní konstrukce o jednom mostním poli se světlostí 20 m. Nosná konstrukce nového mostu je řešena variantně, výsledná varianta bude upřesněna v navazující projektové přípravě.

Varianta „A“ představuje tradiční řešení jednoplošného mostního objektu s horní mostovkou ve statickém schématu prostého pole. Nosnou konstrukci tvoří dva hlavní ocelové nosníky s příčným ztužením, mostovka je řešena monolitickou železobetonovou deskou. Spodní stavbu tvoří dvě krajní masivní monolitické železobetonové opěry hlubinně založené na skupině masivních pilot (předpoklad). Nosná konstrukce je na spodní stavbu uložena přes kalotová ložiska, vždy dvě osově symetricky uložená ložiska na každé z opěr.

Varianta „B“ představuje řešení integrovaného mostního objektu. Jedná se o jednoplošnou mostní konstrukci ve statickém schématu otevřeného rámu, vetknutého pomocí hlubinného založení do poloskalního podloží. Nosnou konstrukci tvoří železobetonová monolitická deska s tuhou výztuží ve formě zabetonovaných svařovaných nosníků. Navržené řešení respektuje požadavky katalogu mostů, MVL 110, příloha ZBN, zabetonované nosníky, řešené jako integrovaná konstrukce polorámová.

SO 672 - Zabezpečovací zařízení dráhy

Stavební objekt řeší přeložku zabezpečovacích kabelů Správy železnic.

SO 673 - Sdělovací vedení dráhy

Stavební objekt řeší přeložku sdělovacích kabelů Správy železnic.

SO 801 - Vegetační úpravy (ŘSD s. p.)**SO 806 - Vegetační úpravy (ostatní správci)**

Vegetační úpravy zahrnují především osázení svahů zemního tělesa keří na plochách trvalého záboru, pro osázení svahů je předpokládáno použití především domácích původních druhů dřevin. Budou preferovány druhy odolné, rychle rostoucí, které by za krátkou dobu měly zpevnit zemní těleso. Výsadba dřevin začlení silnici do okolní krajiny, jak z vizuálního hlediska, tak z hlediska ekologicko-stabilizačního.

SO 831 - Rekultivace

V úsecích, kde je navržena provizorní komunikace, a v úsecích, kde je stávající silnice a zemní těleso opuštěno, je navržena rekultivace. Dojde k odstranění dočasných a stávajících konstrukčních vrstev vozovky. Plocha po vybourané vozovce bude zavezena přebytečnou zeminou ze zemních prací a upravena rozprostřením vrstvy lesní hrabanky (PUPFL), nebo ornice (ZPF). Tyto plochy budou následně zalesněny a začleněny zpět do okolních lesních pozemků, nebo sousedních obhospodařovaných polí.

Použité zkratky:

SO – stavební objekt

MÚK – mimoúrovňová křižovatka

IGP – inženýrsko-geologický průzkum

ZPF – zemědělský půdní fond

PUPFL – pozemky určené k plnění funkcí lesa

Krajský úřad Plzeňského kraje, odbor dopravy a silničního hospodářství jako věcně a místně příslušný stavební úřad, podle ustanovení § 13 odst. 1 písm. b) zákona č. 183/2006 Sb., o územní plánování a stavebním řádu (dále jen stavební zákon), ve znění pozdějších předpisů (dále jen „stavební zákon“), s odkazem na § 330 odst. 1 nového stavebního zákona (dále jen NSZ) – řízení a postupy zahájené přede dnem nabytí účinnosti tohoto zákona se dokončí podle dosavadních právních předpisů, dále podle ustanovení § 10 a § 11 zákona č. 500/2004 Sb., o správním řízení, ve znění pozdějších předpisů (dále jen správní řád) oznamuje v souladu s ustanovením § 47 odst. 1 správního řádu a § 87 odst. 1 stavebního zákona zahájení územního řízení, a jelikož jsou mu dobře známy poměry staveniště a žádost poskytuje dostatečný podklad pro posouzení záměru a stanovení podmínek k jeho provedení, upouští ve smyslu § 87 odst. 1 stavebního zákona od ohledání na místě a ústního jednání.

Současně oznamuje, že záměr je stavbou v působnosti zákona č. 416/2009 Sb. o urychlení výstavby strategicky významné infrastruktury, ve znění zákona č. 152/2023 Sb., neboť se jedná o stavbu uvedenou v § 1 odst. 2 písm. a) zákona č. 416/2009 Sb.

V řízení podle zákona č. 416/2009 Sb., nebo stavebního zákona, které je řízením s velkým počtem účastníků, se oznámení o zahájení řízení doručuje veřejnou vyhláškou. Jednotlivě se oznámení o zahájení řízení doručuje pouze účastníkům řízení podle § 85

odst. 2 písm. a), § 94k písm. c) a d) a § 109 písm. b) až d) stavebního zákona (dále jen "dotčení vlastníci"), žadateli, obci, na jejímž území má být záměr uskutečněn, je-li účastníkem řízení, a dotčeným orgánům. Dotčeným vlastníkům neznámého pobytu nebo sídla a dotčeným vlastníkům, jimž se nepodařilo oznámení o zahájení řízení doručit postupem podle § 24 správního řádu, jakož i dotčeným vlastníkům, kteří nejsou známi, se doručuje veřejnou vyhláškou, ve které se dotčení vlastníci identifikují označením dotčených pozemků a staveb evidovaných v katastru nemovitostí, ustanovení § 32 odst. 2 a 3 správního řádu se ve vztahu k těmto dotčeným vlastníkům neuplatní. Ostatní písemnosti se doručují jednotlivě pouze žadateli, obci, na jejímž území má být záměr uskutečněn, je-li účastníkem řízení, a dotčeným orgánům; ostatním účastníkům řízení se doručují veřejnou vyhláškou, o čemž se tito účastníci poučí v oznámení o zahájení řízení, je-li jim doručováno jednotlivě. Pokud se doručuje jednotlivě do ciziny, platí, že dnem doručení je třicátý den ode dne, kdy byla písemnost odeslána prostřednictvím provozovatele poštovních služeb.

Dne 1. ledna 2024 nabyl účinnosti zákon č. 283/2021 Sb., stavební zákon, ve znění pozdějších předpisů, (dále jen "nový stavební zákon"), který nahradil stavební zákon č. 183/2006 Sb., o územním plánování a stavebním řádu (stavební zákon), ve znění pozdějších předpisů. Podle ustanovení § 330 odst. 1 a odst. 3 nového stavebního zákona: Řízení a postupy zahájené přede dnem nabytí účinnosti tohoto zákona se dokončí podle dosavadních právních předpisů.

V průběhu řízení bylo zkoumáno, zda mohou být přímo dotčena vlastnická nebo jiná práva vlastníků pozemků a staveb na nich, včetně pozemků sousedních a staveb na nich.

Dle § 33 odst. 1 správního řádu má účastník řízení právo zvolit si zmocněnce. Zmocnění k zastoupení se prokazuje písemnou plnou mocí. V téže věci může mít účastník řízení současně pouze jednoho zmocněnce.

V případě, že za účastníka řízení – právnickou osobu bude jejím jménem činit úkony v řízení její zaměstnanec pověřený k tomu statutárním orgánem právnické osoby, musí tento zaměstnanec dle § 30 odst. 5 správního řádu prokázat své oprávnění.

Dle § 87 odst. 1 stavebního zákona stavební úřad upouští od ústního jednání, a to vzhledem k tomu, že mu jsou dobře známy poměry v území a žádost poskytuje dostatečný podklad pro posouzení záměru. **Stavební úřad stanovuje lhůtu, do kdy mohou účastníci řízení uplatnit námitky a dotčené orgány závazná stanoviska, v délce 15 dnů od obdržení tohoto oznámení, přičemž k později uplatněným závazným stanoviskům a námitkám nebude přihlédnuto.**

Účastníci řízení mají rovněž právo nahlížet do spisu v kanceláři zdejšího odboru dopravy a silničního hospodářství, Škroupova 18, Plzeň, 5. patro, v kanceláři č. E503 (návštěvní dny PO, ST 8.00-16.00 hod., v ostatní dny po telefonické domluvě).

Poučení:

Závazná stanoviska, která mohou dotčené orgány uplatňovat podle § 4 odst. 4 stavebního zákona, musí být uplatněna nejpozději při ústním jednání, případně při veřejném ústním jednání, jinak se k nim nepřihlíží. Jestliže dojde k upuštění od ústního jednání, musí být závazná stanoviska dotčených orgánů uplatněna ve stanovené lhůtě,

jinak se k nim nepřihlíží. Připomínky veřejnosti musí být uplatněny nejpozději při veřejném ústním jednání, jinak se k nim nepřihlíží.

K závazným stanoviskům, námitkám a připomínkám k věcem, o kterých bylo rozhodnuto při vydání územně plánovací dokumentace, se nepřihlíží.

Účastník řízení ve svých námitkách uvede skutečnosti, které zakládají jeho postavení jako účastníka řízení, a důvody podání námitek.

Osoba, která je účastníkem řízení podle § 85 odst. 2) stavebního zákona, může uplatňovat námitky proti projednávanému stavebnímu záměru, dokumentaci, způsobu provádění a užívání stavebního záměru nebo požadavkům dotčených orgánů, pokud jimi může být přímo dotčeno jeho vlastnické nebo jiné věcné právo k pozemku nebo stavbě. Osoba, která je účastníkem řízení podle zvláštního právního předpisu, může v řízení uplatňovat námitky pouze v rozsahu, v jakém je projednávaným stavebním záměrem dotčen veřejný zájem, jehož ochranou se podle zvláštního právního předpisu zabývá. Obec uplatňuje ve společném územním a stavebním řízení námitky k ochraně zájmů obce a zájmů občanů obce. K námitkám, které nesplňují uvedené požadavky, se nepřihlíží.

Námitky stavební úřad posoudí na základě obecných požadavků na výstavbu, závazných stanovisek, popřípadě rozhodnutí dotčených orgánů nebo technických norem, pokud taková námitka nepřesahuje rozsah jeho působnosti. O námitce občanskoprávní povahy si stavební úřad učiní úsudek a rozhodne ve věci; to neplatí v případě námitek týkajících se existence nebo rozsahu vlastnických nebo jiných věcných práv.

Pověřený zaměstnanec stavebního úřadu je podle § 172 odst. 1 stavebního zákona oprávněn vstupovat na cizí pozemky, stavby a do staveb s vědomím jejich vlastníků při opatřování důkazů a dalších podkladů pro vydání správního rozhodnutí nebo opatření.

Mgr. Dušan Pakandl
vedoucí odboru dopravy a silničního hospodářství

podepsáno elektronicky

Doručí se:

K vyvěšení na úřední desce:

- Krajského úřadu Plzeňského kraje
- Městského úřadu Třemošná, nám. Sídliště 992, 330 11 Třemošná, IDDS: vmbbv6
- Městského úřadu Horní Bříza, Třída 1. máje, 330 12 Horní Bříza, IDDS: hbzbd96
- Obecního úřadu Hromnice č.p. 60, 330 11 Třemošná, IDDS: n9ka4br

a musí být vyvěšeno na dobu nejméně 15-ti dnů (15. den je posledním dnem oznámení).

Vyvěšeno a zveřejněno způsobem umožňujícím dálkový přístup dne:

Vyvěšeno dne:.....

Sejmuto dne:.....

.....
Podpis a razítko oprávněné osoby, potvrzující vyvěšení a sejmutí oznámení

(!!! KÚPK žádá o zaslání potvrzení o vyvěšení na úřední desku a sejmutí z úřední desky této veřejné vyhlášky s daty – viz výše !!!)

Rozdělovník

Účastníci řízení

Účastníci řízení s postavením účastníků řízení dle § 27 odst. 1 správního řádu (účastníci územního řízení podle § 85 odst. 1 písm. a) stavebního zákona) - žadatel:

Ředitelství silnic a dálnic s. p., Čerčanská 2023/12, Krč, 140 00, Praha 4, IČO: 65993390, Správa Plzeň, Hřímálého 37, 301 00 Plzeň, IDDS: zjq4rhz, **zastoupen na základě plné moci:** právnická osoba **Woring s.r.o.**, se sídlem Na Roudné 93, 326 00 Plzeň, IČ: 29159342, IDDS: zbeiru9

Účastníci řízení s postavením účastníků řízení dle § 27 odst. 1 správního řádu (účastníci územního řízení podle § 85 odst. 1 písm. b) stavebního zákona) – obec, na jejímž území má být požadovaný záměr uskutečněn:

město Třemošná,

město Horní Bříza a

obec Hromnice.

Účastníkům řízení podle § 27 odst. 1 správního řádu (účastníci řízení podle § 85 odst. 2 písm. a) stavebního zákona) se doručuje jednotlivě (datová schránka, doporučeně) – vlastník stavby, na které má být požadovaný stavební záměr uskutečněn, není-li sám stavebníkem, nebo ten, kdo má ke stavbě jiné věcné právo, není-li stavebníkem; vlastník pozemku, na kterém má být požadovaný stavební záměr uskutečněn, není-li sám stavebníkem, nebo ten, kdo má jiné věcné právo k tomuto pozemku:

- CETIN a.s., IDDS: qa7425t
sídlo: Českomoravská 2510/19, Libeň, 190 00 Praha 9
- ČEZ Distribuce, a. s., IDDS: v95uqfy
sídlo: Teplická 874/8, Děčín IV-Podmokly, 405 02 Děčín
- GasNet Služby, s.r.o., IDDS: jnnyjs6
sídlo: Plynárenská 499/1, Zábrdovice, 602 00 Brno
- Lesy České republiky, s.p., Přemyslova 1106/19, 50008 Hradec Králové, IDDS: e8jcfns
- Město Třemošná, nám. Sídliště 992, 330 11 Třemošná, IDDS: vmbbv6
- Město Horní Bříza, Třída 1. máje, 330 12 Horní Bříza, IDDS: hbzbd96
- Obec Hromnice č.p. 60, 330 11 Třemošná, IDDS: n9ka4br

- Povodí Vltavy, státní podnik, závod Berounka, IDDS: gg4t8hf
sídlo: Denisovo nábřeží 14, 301 00 Plzeň
- Ředitelství silnic a dálnic s. p., Čerčanská 2023/12, Krč, 140 00 Praha 4, správa Plzeň, se sídlem Hřimálého 37, 301 00 Plzeň, IČ: 65993390
- Státní pozemkový úřad, Husinecká 1024/IIa, Žižkov, 130 00 Praha 3
- Správa a údržba silnic Plzeňského kraje, příspěvková organizace, IDDS: qbep485
sídlo: Koterovská 462/162, Koterov, 326 00 Plzeň
- Správa železnic, státní organizace, Dlážďená 1003/7, Nové Město, 110 00 Praha 1
- Třemošenská a.s., Brožíkova 862, 33011 Třemošná
- UniCredit Bank Czech Republic and Slovakia, a.s., Želetavská 1525/1, Michle, 140 00 Praha 4, IČO: 64948242, IDDS: pmigtdu
- Bakajsová Dana (1965) Pod Hůrkou 14, Záluží, 330 11 Třemošná
- Bednářová Miroslava (1954) Vrbová 455, 25242 Jesenice
- * Beran Josef (1900) posledně trvale bytem 330 11 Třemošná č.p. 757,
- Beránek Jiří (1975) třída Vojtěcha Rojíka 399/27, Újezd, 31200 Plzeň
- Bucková Alena (1961) Družstevní 826, 330 11 Třemošná
- Bulín Jiří (1959) Sklárenská 1002, 330 11 Třemošná
- Čechura Milan Doc.Ing. Csc (1935) Průmyslová 194/16, Doudlevice, 301 00 Plzeň
- Čechurová Jarmila (1946) Myslivecká 877, 330 11 Třemošná
- Denk Tomáš (1977) Myslivecká 864, 330 11 Třemošná
- Dobrý Václav (1977) Myslivecká 920, 330 11 Třemošná
- Ebrle Josef (1969) č. p. 150, 331 51 Obora
- Fialová Jana (1971) Pod Hůrkou 258, Záluží, 330 11 Třemošná
- Graubner Nikolas (1989) Růženy Svobodové 648/47, 323 00 Plzeň
- Haberová Alena (1948) Bedřicha Smetany 632, 330 11 Třemošná
- Honzík Václav (1961) Husova 157, 330 11 Třemošná
- Hronová Růžena (1965) Pod Ohradou 917, Nové Město, 33701 Rokycany
- Imbrová Jaroslava (1956) č. ev. 12, 270 64 Mšec
- Kapitán Ladislav (1945) Ku staré cihelně 85, 330 11 Třemošná
- Klain Petr Ing. (1983) Višňová 300, Zruč, 330 08 Zruč-Senec
- Král Václav Ing. (1960) Plaská 2066/72, Bolevec, 323 00 Plzeň
- Králová Helena Ing. (1958) Na vyhlídce 285, 252 63 Roztoky
- Kratzerová Eva (1953) Žlutická 1683/13, Bolevec, 323 00 Plzeň
- Kulhánková Hana (1952) K Rybníku 124/39, Roudnická, 500 02 Hradec Králové
- Menyhartová Jitka (1964) Družstevní 929, 330 11 Třemošná
- Palmová Jana Mgr. (1979) Dlouhá 444, 331 51 Kaznějov
- Pašková Olga (1984) U Václava 646, 331 01 Plasy
- Pavlíčková Miloslava (1950) Družstevní 46, 330 11 Třemošná
- Pilná Helena (1953) Na Výsluní 681, 331 41 Kralovice
- Příbylová Jaroslava (1956) Štáhlavice 127, 332 04 Štáhlavy
- Rakovič Petr (1968) Sídliště 810, 330 11 Třemošná
- Rampich Miloslav (1979) V Zátíší 878, 330 11 Třemošná
- Rumlová Alena (1949) Ku staré cihelně 910, 330 11 Třemošná
- Růžek Luboš Ing. (1963) Družstevní 1039, 330 11 Třemošná
- Schmidtová Jana (1970) č.p. 197, 378 01 Lásenice
- Schinabek René (1962), Elišky Krásnohorské 709/9, Severní předměstí, 323 00 Plzeň
- Sovová Blanka MUDr. (1956), Slovanská 2749/34, Východní předměstí, 326 00 Plzeň
- * Strejčková Milada (1912) posledně trvale bytem Seminářská 177/6, Staré Město, Praha 1
- Stehlíková Ivana MUDr. (1981) Ke Střelnici 1765/26, 370 05 České Budějovice

- Šimeček Petr Ing. (1957) Plaská 72, 330 11 Třemošná
 - Štruncová Jitka (1958) Nad Koupalištěm 553, Senec, 33008 Zruč-Senec
 - Trůka Pavel MUDr. (1963) Edvarda Beneše 2221/54, Jižní Předměstí, 301 00 Plzeň
 - Uhlířová Jana (1977) Myslivecká 1157, 330 11 Třemošná
 - Vlková Ivana (1949) 17. listopadu 4, Nová Huť, 330 02 Dýšina
 - Vorel Milan (1972) Zelenohorská 372/60b, Hradiště, 326 00 Plzeň
 - Vorlová Gabriela (1973) Borová 278, Senec, 330 08 Zruč-Senec
 - Vorlová Markéta (1978) Tyršova 753, 330 11 Třemošná
 - Wébrová Alena Bc. (1972) Pod Hůrkou 171, Záluží, 330 11 Třemošná
 - Zámostná Miroslava Ing. (1965) Vikova 472, 274 01 Slaný
- * ustanoven opatrovník - Mgr. Barbora Křížová, přestupky, stížnosti, sociální práce, Město Třemošná, Sídliště 992, 330 11 Třemošná (z důvodu úmrtí osob, které měly být účastníky řízení)

Dle § 2 odst. 6 zákona č. 416/2009 Sb. ve znění zákona č. 152/2023 Sb. - Zemřela-li osoba, která byla nebo by měla být účastníkem řízení podle stavebního zákona, jemuž má být doručena písemnost jednotlivě, nebo účastníkem vyvlastňovacího řízení, a úřadu příslušnému k vedení tohoto řízení se do 30 dnů ode dne, kdy zjistil, že zemřela, nepodaří zjistit osoby, které by se v důsledku její smrti staly účastníky řízení, ustanoví jim opatrovníka; to neplatí, má-li být namísto ustanovení opatrovníka písemnost doručena veřejnou vyhláškou.

Účastníkům řízení podle § 27 odst. 2 a 3 správního řádu (účastníci řízení podle § 85 písm. 2 odst. b) stavebního zákona) - osoby, jejichž vlastnické nebo jiné věcné právo k sousedním stavbám anebo sousedním pozemkům nebo stavbám na nich může být společným povolením dotčeno – identifikováni označením pozemků a staveb evidovaných v katastru nemovitostí dotčených vlivem záměru:

k.ú. Třemošná:

2313/232, 2313/127, 2313/126, 2313/125, 1583/7, 1583/4, 1583/12, 2241/73, 2576/233, 2241/72, 2576/164, 2244/5, 2244/3, 2576/163, 2246/5, 2244/4, 2245/1, 2576/242, 2576/244, 2362/1, 2362/3, 2346/35, 2346/34, 2346/33, 2346/32, 2348/5, 2349/3, 2350/3, 2348/3, 2349/4.

k.ú. Horní Bříza:

1760/262, 1760/63, 1762/1, 1760/28, 1761/28, 1760/270, 1761/90.

Dotčené orgány (datová schránka, doporučeně)

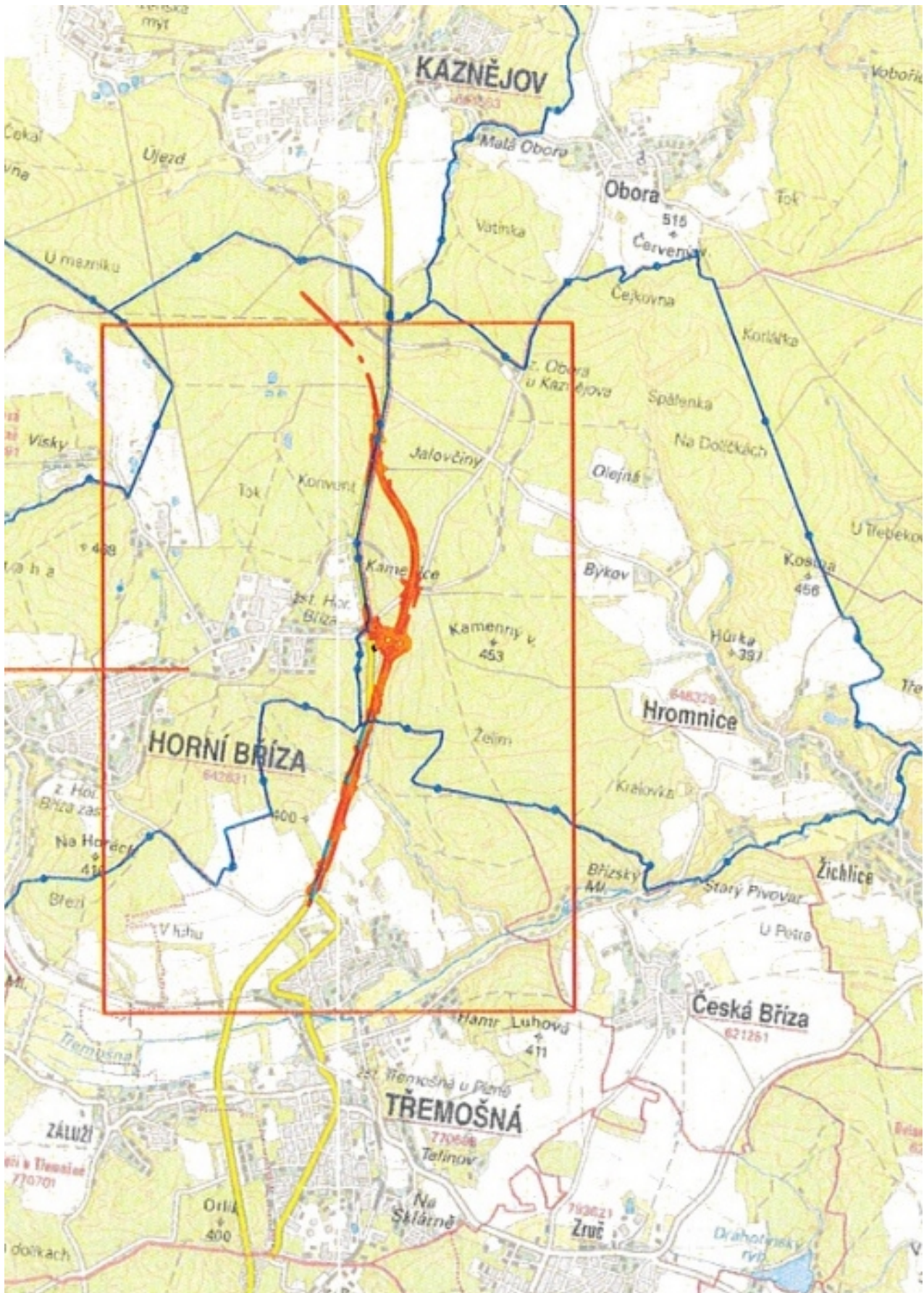
- Krajská hygienická stanice Plzeňského kraje se sídlem v Plzni, oddělení HOK PVZ 1
IDDS: samai8a
sídlo: Skrétova 15, 301 00 Plzeň
- Krajské ředitelství policie Plzeňského kraje, Odbor služby dopravní policie, (č.j. KRPP-177593-2/ČJ-2023-0300DP), IDDS: sixai69
sídlo: Nádražní 2, 306 28 Plzeň
- Krajský úřad Plzeňského kraje, odbor dopravy a silničního hospodářství, Škroupova 1760/18, Jižní Předměstí, 301 00 Plzeň
- Krajský úřad Plzeňského kraje, odbor životního prostředí, orgán ochrany ZPF, Škroupova 1760/18, Jižní Předměstí, 301 00 Plzeň
- Městský úřad Třemošná, nám. Sídliště 992, 330 11 Třemošná, IDDS: vmbbv6
- Městský úřad Horní Bříza, Třída 1. máje, 330 12 Horní Bříza, IDDS: hbzbd96

- Obecní úřad Hromnice č.p. 60, 330 11 Třemošná, IDDS: n9ka4br
- Ministerstvo dopravy, Odbor infrastruktury a územního plánu, IDDS: n75aau3
sídlo: nábřeží Ludvíka Svobody 1222/12, Nové Město, 110 00 Praha 1
- Ministerstvo obrany, sekce nakládání s majetkem, odbor ochrany územních zájmů, IDDS: hjyaavk, sídlo: Tychonova 221/1, Hradčany, 160 00 Praha 6
- Archeologický ústav AV ČR, Praha, v. v. i., IDDS: fxcng6z
sídlo: Letenská 123/4, Malá Strana, 118 00 Praha 1

Na vědomí

- vlastní k založení
- POVED s.r.o., Nerudova 982/25, Jižní Předměstí, 30100 Plzeň, IČO: 29099846, IDDS: 4xwp5cq;
- Děti Země – Klub za udržitelnou dopravu, Cejl 866/50a, Zábřdovice, 602 00 Brno, IČO: 67010041, IDDS: y8x9iat
- Česká společnost pro ochranu netopýrů, Katedra zoologie PřF UK, Viničná 1594/7, Nové Město, 128 00 Praha 2, IČO: 49370731, IDDS: kxvuut8;
- Krajina 2000, spolek na ochranu přírody dolního Posázaví, z. s., Studené 93, 254 01 Jílové u Prahy, IČO: 65397941, IDDS: mjddx9g
- Česká společnost ornitologická, Na Bělidle 252/34, Smíchov, 150 00 Praha 5, IČO: 49629549, IDDS: 3xfm2f9
- Justice for Nature, z. s., Hodějovice 14, 393 01 Pelhřimov, IČO: 26556014, IDDS: u3imkuq
- Hnutí DUHA Šelmy, Dolní náměstí 27/38, 779 00 Olomouc, IČO: 44936354, IDDS: IDDS: npqpkpq
- Čmeláci PLUS, z. s., Na Farkáně III 182/28, 150 00 Praha 5 Radlice, IČO: 14036584, Datová schránka: mnc29y8

Příloha č. 1A - Přehledná situace
„I/27 Kaznějov – Třebošná, přeložka“ - Oznámení zahájení územního řízení



Příloha č. 1B - Přehledná situace
„I/27 Kaznějov – Třebošná, přeložka“ - Oznámení zahájení územního řízení

