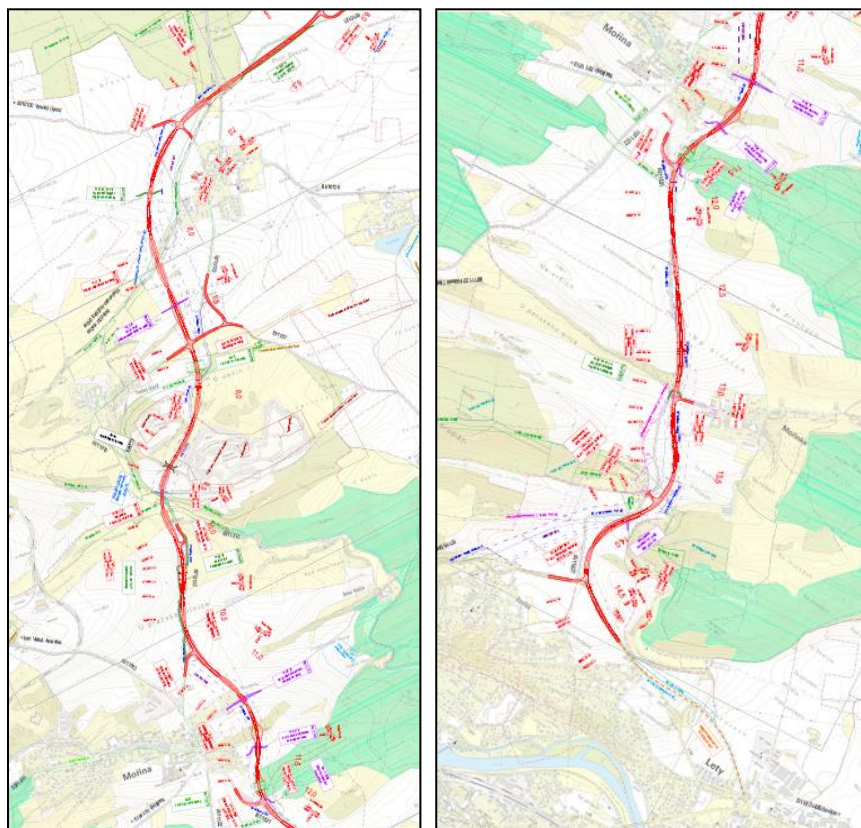


# II/116 JINOČANY – HLÁSNÁ TŘEBAŇ PŘELOŽKA SILNICE

## DOPLNĚNÍ

### Dokumentace

dle přílohy č. 4, zákona č. 100/2001 Sb., o posuzování vlivů na životní prostředí,  
v platném znění



JP EPROJ s. r. o.  
U Statku 301/1, 736 01 Havířov  
IČ 29443831  
Ing. Jarmila Paciorková  
autorizace č. j. 5251/3988/OEP/92  
prodloužení č. j. MŽP 2021/710/3795 z 11. 8. 2021

JP EPROJ s.r.o.  
Ing. Jarmila Paciorková  
U Statku 1, 736 01 Havířov  
Tel.: 602 749 482, Email: e.proj@volny.cz  
IČ: 29443831, DIČ: CZ29443831

Doplnění 02/2024

## ÚVOD

Dle přílohy č. 1 tohoto zákona spadá záměr „II/116 Jinočany – Hlásná Třebaň, přeložka silnice“ do kategorie II – bodu 49. *Silnice všech tříd a místní komunikace I. a II. třídy o méně než čtyřech jízdních pružích od stanovené délky (a); ostatní pozemní komunikace od stanovené délky (a) a od stanovené návrhové intenzity dopravy předpokládané pro novostavby a ročního průměru denních intenzit pro stávající stavby (b).* Limity jsou ad. a) 2 km, ad. b) 1 000 voz/24 hod.

Podkladem pro zpracování posouzení je Technická studie „II/116 Jinočany – Hlásná Třebaň, přeložka silnice“, kterou zpracovala firma SHB, akciová společnost, Masná 1493/8, 702 00 Ostrava, pobočka Praha, Korunovační 6, 170 00 Praha 7, IČ 25 32 43 65 v 03-09/2021, která byla aktualizována v 06/2023. *Aktualizace byla provedena na základě požadavku na doplnění dokumentace (Krajský úřad Středočeského kraje, odbor životního prostředí a zemědělství, č.j. 140426/2022/KUSK z 16. 11. 2022) na základě doporučení zpracovatele posudku.*

Cílem technické studie bylo prověřit možnosti a parametry vedení přeložky silnice II/116 v úseku Jinočany – Hlásná Třebaň na území Středočeského kraje jako dvoupruhové komunikace v kategorii S9,5. Předpokládá se, že silnice II/116 bude po svém dokončení velmi dopravě zatíženou komunikací, navrhovaný záměr posuzuje možnost zajištění prostupnosti dálkové dopravy územím v návaznosti zejména na dálnice D0 a D5 a stávající silnice II/116 a II/115. Doprava by v tomto případě byla odvedena mimo silnice III. tříd a zastavěné území obcí, jimiž tyto silnice procházejí.

### **PRO PŘEHLEDNOST JE UVEDEN DOSAVADNÍ VÝVOJ POSOUZENÍ ZÁMĚRU V REŽIMU ZÁK. č. 100/2001 Sb., O POSUZOVÁNÍ VLIVŮ NA ŽIVOTNÍ PROSTŘEDÍ, V PLATNÉM ZNĚNÍ:**

#### **Zjišťovací řízení**

Proběhlo zjišťovací řízení podle §7 zákona č. 100/2001 Sb., o posuzování vlivů na životní prostředí a o změně některých souvisejících zákonů (dále Zákon), byl vydán závěr zjišťovacího řízení čj. 160555/2021/KUSK z 29. 12. 2021.

Na základě zjišťovacího řízení provedeného dle kritérií uvedených v příloze č. 2 Zákona, s přihlédnutím k povaze, rozsahu, umístění záměru a obdrženým vyjádřením, došel příslušný úřad dle §7 odst. 5 zákona k závěru, že u záměru „II/116 Jinočany – Hlásná Třebaň, přeložka silnice“ nelze vyloučit významný vliv na životní prostředí, a tudíž bude posuzován podle Zákona.

Zpracovatel dokumentace se má dle závěru zjišťovacího řízení při jejím zpracování zabývat všemi relevantními připomínkami získanými v rámci zjišťovacího řízení, a tyto připomínky samostatně vypořádat.

Dokumentaci je nutné zpracovat především s důrazem na následující oblasti:

- vyhodnotit vliv na krajinný ráz a průchodnost krajiny, jak pro živočichy, tak pro obyvatelstvo,
- prověřit potencionální nárůst dopravy v obci Dobříč, případně navrhnout opatření pro zmírnění nárůstu dopravy,
- vymezit vedení trasy přeložky komunikace II/116 mimo II. ochranné pásmo vodního zdroje na území obce Chýnice. Jestliže bude trasa přeložky komunikace vedena v bezprostřední blízkosti ochranných pásem vodního zdroje, je třeba posoudit možné ohrožení jakosti vod vodního zdroje provozem komunikace,

- zahrnou do kumulativních vlivů mimo další záměry v území, např. „Obchvat obce Ořech – silnice III. třídy“ (STC2350) a další,
- detailněji vyhodnotit vliv na prvky VKP, konkrétně lokalita „Mramorka“,
- dopracovat biologický průzkum a vyhodnocení vlivů záměru na druhy zvláště chráněné viz obdržená vyjádření dále,
- upravit technické řešení protihlukových stěn (PHS), propustků, mostních objektů a ekoduktů v souladu s metodikou Doprava a ochrana fauny v České republice (AOPK ČR, 2020). Navrhované transparentní odrazivé provedení PHS je v rozporu s uvedenou metodikou,
- prověřit vhodnost ekoduktu v km 1,25, vzhledem k jeho umístění na nefunkční lokální biokoridor, případně vymezit ekodukt na základě reálného stavu v území a migrační studie,
- nejlépe v samostatné předkapitole dokumentace uvést vypořádání se závěry zjišťovacího řízení, potažmo obdržnými vyjádřeními, s případnými odkazy na jednotlivé pasáže dokumentace.

### **Posouzení záměru**

Zpracována byla Dokumentace v 09/2022 a zveřejněna. Dne 16.11. 2022 Krajský úřad Středočeského kraje, odbor životního prostředí a zemědělství vrátil oznamovateli k doplnění Dokumentaci „II/116 Jinočany – Hlásná Třebáň, přeložka silnice“ na životní prostředí v k. ú. Jinočany, Zbuzany, Dobříč u Prahy, Tachlovice, Chýnec, Kuchař, Trněný Újezd, Mořina, Mořinka, Lety u Dobřichovic a Hlásná Třebáň“ (č.j. 140426/2022/KUSK) na základě doporučení zpracovatele posudku.

Doplnění Dokumentace bylo zpracováno v 08/2023 a 4. 9. 2023 byla přepracovaná dokumentace zveřejněna. Vzhledem k ročnímu časovému odstupu byla dokumentace přepracována.

Krajský úřad Středočeského kraje, jako příslušný úřad podle § 22 písm. a) zákona č. 100/2001 sb., o posuzování vlivů na životní prostředí a o změně některých souvisejících zákonů (zákon o posuzování vlivů na životní prostředí), ve znění pozdějších předpisů (dále jen zákon) v souladu s § 8 odst. 5) zákona dne 14. 11. 2023 vrátil oznamovateli k doplnění dokumentaci vlivů záměru „II/116 Jinočany – Hlásná Třebáň, přeložka silnice“ na životní prostředí zpracovanou podle přílohy č. 4 zákona (dále jen „dokumentace“) a to na základě doporučení zpracovatele posudku EIA.

Vymezen je požadavek podrobněji konkretizovat opatření k omezení vlivu na krajinný ráz dle požadavků AOPK. Současně je doporučeno podrobněji vypořádat připomínky z vyjádření „Prosíme, přemýšlejme, z. s.“ je uveden požadavek na reakci i na další připomínky k dokumentaci, které k záměru příslušný úřad obdržel.

**VZHLEDEM K VÝŠE UVEDENÉMU POŽADAVKU JE NÁSLEDNĚ UVEDENO VYPOŘÁDÁNÍ PŘIPOMÍNEK DLE POŽADAVKU VRÁCENÍ DOKUMENTACE K DOPLNĚNÍ.**

**Krajský úřad Středočeského kraje, odbor životního prostředí a zemědělství na základě doporučení zpracovatele posudku vrátil oznamovateli k doplnění dokumentaci vlivů záměru „II/116 Jinočany – Hlásná Třebáň, přeložka silnice“ na životní prostředí zpracovanou podle přílohy č. 4 zákona (č.j. 143906/2023/KUSK z 14. 11. 2023).**

**Krajský úřad:**

Z aktuálního vyjádření AOPK, Správy CHKO Český Kras vyplývá, že požadavky, které AOPK vznesla, nebyly v přepracované dokumentaci řádně vypořádány.

Ve vztahu k „Posouzení vlivu na krajinný ráz“ předkládá AOPK komentář k v dokumentaci navrženým opatřením; z komentářů je patrné, že navržená opatření jsou formulována ve velmi obecné podobě. Posudek nemůže reagovat v rámci návrhů podmínek závazného stanoviska tak, aby podmínky konkretizoval, protože by se jednalo o doplnění dokumentace v rámci zpracování posudku.

1. Je tedy nezbytné podrobněji konkretizovat opatření k omezení vlivu na krajinný ráz dle požadavků AOPK uvedených pod bodem 1 vyjádření AOPK.

*Zpracovatel dokumentace*

*Je zpracováno „Posouzení vlivu na krajinný ráz – úsek CHKO Český kras“ na základě materiálu „Preventivní hodnocení území CHKO Český kras z hlediska krajinného rázu“ – aktualizace 2017 (Mgr. Lukáš Klouda, 11/2017) uvedeného na stránkách CHKO v 08/2022.*

2. AOPK dále formuluje připomínky k postupu a způsobu vlastního posouzení vlivu záměru na krajinný ráz. Je uvedeno 6 konkrétních připomínek týkajících se DoKP, tabelárního vyhodnocení míry vlivu stavebního záměru na identifikované znaky a hodnoty krajinného rázu. Dále jsou uváděny připomínky k hodnotám krajinného rázu ve vztahu k odvedení dopravy z center obcí, vyhodnocení vlivu stavby ekoduktů na kulturně – historické a estetické hodnoty území krajinného rázu a harmonické měřítko a vztahy v krajině.

*Krajský úřad:*

Lze tedy považovat za nezbytné vypořádat připomínky k postupu a způsobu zpracování vlastního posouzení vlivu záměru na krajinný ráz dle požadavků AOPK uvedených pod bodem 2 vyjádření AOPK.

*Zpracovatel dokumentace*

*Je zpracováno „Posouzení vlivu na krajinný ráz – úsek CHKO Český kras“ na základě materiálu „Preventivní hodnocení území CHKO Český kras z hlediska krajinného rázu“ – aktualizace 2017 (Mgr. Lukáš Klouda, 11/2017) uvedeného na stránkách CHKO*

3. Dále je uvedena řada připomínek k samotnému textu Posouzení vlivu na krajinný ráz, které odkazují na příslušné stránky, respektive tabulky.

*Krajský úřad:*

Lze tedy považovat za nezbytné vypořádat obecné připomínky k textu Posouzení vlivů na krajinný ráz dle požadavků AOPK uvedených pod bodem 3 vyjádření AOPK.

*Zpracovatel dokumentace*

*Je zpracováno „Posouzení vlivu na krajinný ráz – úsek CHKO Český kras“ na základě materiálu „Preventivní hodnocení území CHKO Český kras z hlediska krajinného rázu“ – aktualizace 2017 (Mgr. Lukáš Klouda, 11/2017) uvedeného na stránkách CHKO.*

Obecně tedy je nezbytné požadovat doplnění a dopracování návrhu opatření k omezení vlivu stavebního záměru na krajinný ráz a doplnění posouzení vlivů záměru na krajinný ráz, které vyplývají z vyjádření AOPK pod body 1 až 3.

4. Dále AOPK formuluje připomínky k Rámcové migrační studii a k Vyhodnocení vlivu na funkčnost ÚSES.

*Krajský úřad:*

Lze tedy požadovat, aby dokumentace vypořádala požadavky AOPK týkající se Rámcové migrační studie a Vyhodnocení vlivů na funkčnost ÚSES.

*Zpracovatel dokumentace*

*Vypořádání je uvedeno v jednotlivých částech k vyjádřením AOPK uvedeno následovně.*

5. Obdobně je ve vyjádření AOPK formulována řada věcných připomínek k Hodnocení vlivů zamýšleného zásahu na zájmy chráněné dle zákona č.114/1992 Sb. v platném znění.

*Krajský úřad:*

Tudíž je opět nezbytné opravit případně doplnit tuto část dle připomínek AOPK.

*Zpracovatel dokumentace*

*Proveden je komentář a zpracováno posouzení vlivu na krajinný ráz s ohledem na zpracovaný materiál „Preventivní hodnocení území CHKO Český kras z hlediska krajinného rázu“ – aktualizace 2017 (Mgr. Lukáš Klouda, 11/2017).*

6. Dále lze doporučit podrobněji vypořádat připomínky z vyjádření „Prosíme, přemýšlejme, z.s.“, podrobněji potom zejména k připomínce týkající se etapy výstavby a k připomínce týkající se použité metodiky výpočtu.

*Zpracovatel dokumentace*

*Uveden je komentář zpracovatele hlukové studie v části týkající se vyjádření „Prosíme, přemýšlejme, z.s.“. Aktualizovaná hluková studie je uvedena v příloze tohoto doplnění Dokumentace.*

7. V rámci přepracované dokumentace by mělo být reagováno i na další připomínky k dokumentaci, které k záměru příslušný úřad obdržel.

**Zpracovatel Dokumentace dostal, mimo výše uvedené požadavky (bod ad. 1 až 6), od příslušné orgánu následující vyjádření:**

- Krajská hygienická stanice Středočeského kraje se sídlem v Praze, č.j. KHSSC 48524/2023 z 14. 9. 2023
- Městský úřad Černošice, odbor životního prostředí, č.j. MUCE 167529/2023 OŽP/L/Št z 25. 9. 2023

- Povodí Vltavy, státní podnik, zn. PVL-63781/2023/340/Ta, PVL-12940/2023/SP z 25. 9. 2023
- Středočeský kraj, Radní pro oblast životního prostředí a zemědělství, č. j.: 125326/2023/KUSK z 3.10. 2023
- Česká inspekce životního prostředí, Oblastní inspektorát Praha, č.j. ČIŽP/41/2023/9970 z 4. 10. 2023
- Městský úřad Beroun, odbor životního prostředí, č.j. MBE/65192/2023/ZP-Blc z 5.10. 2023
- Obec Tachlovice z 21. 9. 2023
- Obec Jinočany, č.j. 0003904/23/OUJIN/MČa z 3.10. 2023

*Zpracovatel dokumentace*

*Komentář k jednotlivým vyjádřením k bodu ad 7. je uveden v následující části.*

### **Agentura ochrany přírody a krajiny České republiky, Správa CHKO Český kras, č.j. SR/1522/SC/2021-12 z 5.10.2023**

**Stanovisko k přepracované dokumentaci EIA záměru „II/116 Jinočany – Hlásná Třebaň, přeložka silnice“, na pozemcích v k.ú. Jinočany, Zbuzany, Dobříč u Prahy, Tachlovice, Chýnice, Kuchař, Trněný Újezd, Mořina, Mořinka, Lety u Dobřichovic a Hlásná Třebaň**

*Správa CHKO Český kras:*

Část záměru přeložky silnice II/116 (dále též jen „přeložka“), o délce cca 4,84 km, prochází územím CHKO Český kras (cca od km 9,91 po KÚ) – z toho převážně III. zónou odstupňované ochrany přírody CHKO Český kras a cca 160 m dlouhým úsekem i okrajovou částí II. zóny CHKO Český kras.

Záměr přímo neprochází územím žádného maloplošného zvláště chráněného území či jeho ochranného pásma, avšak zasahuje cca 160 m dlouhým úsekem do okrajové části EVL Karlické údolí. Záměrem budou dotčeny dva prvky územního systému ekologické stability, které trasa přeložky kříží – nadregionální biokoridor K56 (v km cca 13,8) a lokální biokoridor LBK 211 (v km cca 11,85), oba spojující regionální biocentrum RBC 1416 Karlické údolí a nadregionální biocentrum NRBC 22 Karlštejn – Koda. místech křížení trasy přeložky silnice se dvěma biokoridory (NRBK K56 v km cca 13,8 a lokální biokoridor LBK 211 jsou, pro zajištění migrační propustnosti, resp. funkčnosti těchto prvků ÚSES, navrženy mostní objekty (ekodukty přes silnici II/116) – na území CHKO Český kras se jedná o dva ekodukty – v km 11,9233 (cca v místě lokálního biokoridoru LBK 211) a v km 14,000 (v místě nadregionálního biokoridoru NRBK K56).

#### **Připomínky k části „Posouzení vlivů na krajinný ráz“**

1. Připomínky k opatření k omezení vlivu stavebního záměru na krajinný ráz

*Správa CHKO Český kras:*

Uvedená opatření jsou navržena ve velmi obecné rovině – jedná se o zcela nekonkrétní prohlášení, které nejsou prakticky použitelné pro řešení projektu stavby. V některých případech se navíc jedná o opatření, která s vlivem stavby na krajinný ráz vůbec nesouvisejí.

*Zpracovatel dokumentace*

*Jak je uvedeno v Dokumentaci na straně 8, hodnocení krajinného rázu je zpracováno na základě podkladů, které jsou k dispozici. Podkladem pro zpracování posouzení je Technická*

studie „II/116 Jinočany – Hlásná Třebaň, přeložka silnice“ (SHB, akciová společnost, 03-09/2021, která byla aktualizována v 06/2023). Podklad v úrovni technické studie není, a nemůže být v jiné než obecné rovině.

§12 uvádí:

- (1) Krajinný ráz, kterým je zejména přírodní, kulturní a historická charakteristika určitého místa či oblasti, je chráněn před činnostmi snižující jeho estetickou a přírodní hodnotu. Zásahy do krajinného rázu, zejména umísťování a povolování staveb, mohou být prováděny pouze s ohledem na zachování významných krajinných prvků, zvláště chráněných území, kulturních dominant krajiny, harmonické měřítko a vztahy v krajině.
- (2) K umísťování a povolování staveb, jakož i jiným činnostem, které by mohly snížit nebo změnit krajinný ráz, je nezbytný souhlas orgánu ochrany přírody. Podrobnosti ochrany krajinného rázu může stanovit ministerstvo životního prostředí obecně závazným právním předpisem.

*Agentura ochrany přírody a krajiny České republiky na svých stránkách uvádí, že pořizuje od pro území chráněných krajinných oblastí preventivní hodnocení krajinného rázu – jako cenný nástroj ochrany krajinného rázu, který je důležitým zdrojem informací v rámci územního plánování i rozhodování o konkrétních záměrech. Preventivní hodnocení krajinného rázu je k dispozici na regionálních pracovištích, jednotlivých správách CHKO, v 08/2022 bylo zveřejněn materiál „Preventivní hodnocení území CHKO Český kras z hlediska krajinného rázu“ – aktualizace 2017 (Mgr. Lukáš Klouda, 11/2017), který uvádí metodický postup hodnocení, který je založen na tzv. charakterové a prostorové diferenciaci krajiny.*

*Uvádí, že v území CHKO jsou dvě měřítkově odlišné prostorově ohraničené a charakterově definovatelné části úrovně částí krajiny, odpovídající pojmosloví zákona. Jsou to „oblasti krajinného rázu“, které reprezentují určitý charakter utváření krajiny z hlediska geomorfologie a vegetačního krytu, z hlediska charakteru a forem osídlení a hospodářského využití.*

*Na základě výše uvedeného je zpracováno samostatně posouzení krajinného rázu s využitím materiálu „Preventivní hodnocení území CHKO Český kras z hlediska krajinného rázu“ se specifikací podmínek vymezených pro jednotlivé části dotčeného území, vycházejících z podmínek preventivního posouzení.*

*Bez závazného stanoviska AOPK ČR nelze na území chráněných krajinných oblastí učinit ohlášení stavby, vydat územní rozhodnutí, územní souhlas, stavební povolení, rozhodnutí o změně užívání stavby, kolaudační souhlas, je-li spojen se změnou stavby, povolení k odstranění stavby či k provedení terénních úprav podle stavebního zákona, povolení k nakládání s vodami a k vodním dílům, povolení k některým činnostem či udělit souhlas podle vodního zákona. Závazné stanovisko se nevydává, jde-li o stavby v zastavěném území obce ve čtvrté zóně chráněné krajinné oblasti nebo v zastavěném území města, které se nachází na území chráněné krajinné oblasti. Vždy však platí, že stavby musí respektovat krajinný ráz (viz výše ochrana krajinného rázu podle § 12 zákona o ochraně přírody a krajiny, který platí pro celé území České republiky).*

Stránky <https://ceskykras.nature.cz/web/chko-cesky-kras/krajiny-raz-a-vystavba>

*Pro ochranu krajinného rázu nelze bez závazného stanoviska AOPK ČR, Správy CHKO Český kras na území chráněných krajinných oblastí učinit ohlášení stavby, vydat územní rozhodnutí, územní souhlas, stavební povolení, rozhodnutí o změně užívání stavby, kolaudační souhlas, je-li spojen se změnou stavby, povolení k odstranění stavby či k provedení terénních úprav podle stavebního zákona, povolení k nakládání s vodami a k vodním dílům, či udělit souhlas podle vodního zákona. Závazné stanovisko se nevydává, jde-li o stavby v zastavěném území obce ve čtvrté zóně chráněné krajinné oblasti nebo v zastavěném území města nebo obce, které se nachází na území chráněné krajinné oblasti. Vždy však platí, že stavby musí respektovat krajinný ráz.*

*Správa CHKO Český kras:*

Komentář k jednotlivým navrženým opatřením k omezení vlivu na krajinný ráz:

- Pro začlenění trasy do okolní krajiny budou prováděny zásahy do krajinných prvků v co nejmenší míře (snaha zachovávat porosty zeleně vázané na koryto vodotečí, při přípravě stavby a v době stavby).

*Správa CHKO Český kras:*

Velmi obecné tvrzení, prakticky nepoužitelné a nevyzpytatelné. Není konkrétněji specifikováno, o které krajinné prvky se jedná.

*Zpracovatel dokumentace*

*Podmínka vycházela z posouzení krajinného rázu celého území vedení trasy územím, tedy nejen územím CHKO. Ve zpracovaném „Posouzení vlivu na krajinný ráz – úsek CHKO Český kras“ jsou uvedeny konkrétní podmínky vycházející z požadovaných ochranných opatření a údajů dle Technické studie.*

- Brán bude ohled na estetické řešení detailů stavby.

*Správa CHKO Český kras:*

Není konkretizováno, o jaké detaily se jedná, a u kterých stavebních objektů. Není zřejmé, zda je myšleno konstrukční a hmotové řešení staveb, nebo i použité stavební materiály či barevnost.

*Zpracovatel dokumentace*

*Je uvedeno jako podmínka pro další projektovou přípravu stavby, zejména hmotové řešení jednotlivých částí stavby, uplatnění vegetačních úprav, tyto všechny bude možné podrobně řešit až na základě projektu (zaměření terénu, konkrétní řešení stavby).*

- Zeleň, která bude na dotčených plochách odstraněna bude v maximální míře nahrazena novými výsadbami, zachován bude liniový charakter výsadby podél vodoteče.

*Správa CHKO Český kras:*

Jedná se nepochybně o zcela správnou obecnou zásadu, nicméně jako formulace praktického opatření je, díky své neurčitosti, zcela nepoužitelná.

*Zpracovatel dokumentace*

*Je uvedeno jako podmínka pro další projektovou přípravu stavby, zejména hmotové řešení jednotlivých částí stavby, uplatnění vegetačních úprav, tyto všechny bude možné podrobně řešit až na základě projektu (zaměření terénu, konkrétní řešení stavby).*

- V rámci sadových úprav a ozelenění trasy budou upřednostněny původní dřeviny nebo dřeviny vázané na danou lokalitu.

*Správa CHKO Český kras:*

Na území kterékoli CHKO, musí být k výsadbám (ve volné krajině) používány výhradně geograficky původní druhy dřevin (tato povinnost vyplývá dokonce z ustanovení § 26 odst. 1 písm. d) zákona č. 114/1992 Sb.). Není nijak specifikován rozsah, umístění či forma navrhovaného ozelenění či sadových úprav.

*Zpracovatel dokumentace*

*Je uvedeno jako podmínka pro další projektovou přípravu stavby, uplatnění vegetačních úprav, tyto všechny bude možné podrobně řešit až na základě projektu (zaměření terénu, konkrétní řešení stavby). V současnosti je zpracována technická studie, v rámci které nemohou být řešeny vegetační úpravy, ty bude možné podrobně zpracovat až na základě projekčního řešení. Posouzení vlivu záměru v režimu Zákona stanoví podmínky pro další přípravu posuzovaného*



*záměru, proto byla tato podmínka uvedena. Proces posouzení časově předchází projekčním pracím.*

- Při návrhu výsadeb bude brán ohled na zachování důležitých pohledových os a neopakovatelnost krajinné scény.

*Správa CHKO Český kras:*

Není uvedeno, o které pohledové osy se jedná a které dílčí prostory a partie krajiny se podílejí na neopakovatelnosti krajinné scény. Tyto skutečnosti nelze dohledat ani z vlastního textu posouzení vlivu stavby na krajinný ráz.

*Zpracovatel dokumentace*

*V rámci samostatného posouzení krajinného rázu jsou využity podmínky a požadavky uplatněné v Preventivním hodnocení území CHKO Český kras z hlediska krajinného rázu a specifikací podmínek vymezených pro jednotlivé části dotčeného území.*

- Vizualně nenarušovat a neodcloňovat terénní dominanty, které jsou místem s význačným kulturním a historickým významem.

*Správa CHKO Český kras:*

Není specifikováno, o které krajinné prvky – terénní dominanty s kulturním a historickým významem – se jedná. Uvedená zásada tedy není nijak prakticky využitelná pro návrh řešení stavby.

*Zpracovatel dokumentace*

*Podmínka vycházela z posouzení krajinného rázu celého území vedení trasy územím, tedy nejen územím CHKO. V rámci samostatného posouzení krajinného rázu jsou využity podmínky a požadavky uplatněné v Preventivním hodnocení území CHKO Český kras z hlediska krajinného rázu a specifikací podmínek vymezených pro jednotlivé části dotčeného území.*

- Pro zkvalitnění biologické prostupnosti je třeba zajistit plnou funkčnost prvků ÚSES (mostní objekty, ekodukty, průchodnost), ekodukt je navržen v šířce průchodu pro zvěř, tj. 40 m + 2 x 5 m svah.

*Správa CHKO Český kras:*

Domníváme se, že požadavek na realizaci ekoduktu rozhodně nepatří mezi opatření k omezení vlivu stavby na krajinný ráz. Naopak stavby obou ekoduktů na území CHKO Český kras považujeme, v rámci celé stavby, za objekty s nejvýraznějším vizuálním projevem v rámci dotčeného krajinného prostoru (novodobé umělé krajinné dominanty). Přesto jim však v rámci předloženého Posouzení není věnována žádná zvláštní pozornost.

*Zpracovatel dokumentace*

*Ekodukt bude součástí nového prvku v krajině. Proto je významné zabezpečit jeho začlenění do krajiny. Realizace ekoduktu je uvedena jako opatření pro zabezpečení průchodnosti pro faunu, ale zejména s ohledem na vedení lokálního a regionálního biokoridoru (součást celého systému ÚSES ČR) k omezení vlivu na krajinný ráz, podmínka souvisí s jeho následným projekčním řešením, tedy jeho ozeleněním s uplatněním geograficky původních dřevin a jejich umístěním s ohledem na zabezpečení funkčnosti tohoto prvku a jeho začleněním do krajiny, tak, aby nově vzniklý objekt vytvořil příznivý prvek v krajině. Tím bude souviset se začleněním do krajiny.*

- V rámci údržby vodních toků doporučuje odstraňovat migrační bariéry a nové nevytvářet, podporovat revitalizaci drobných vodotečí.

*Správa CHKO Český kras:*

Případné provedení navrhovaných opatření by na snížení dopadu stavby na hodnoty krajinného rázu mělo jen minimální, nebo spíš žádný vliv. Tato opatření s ochranou krajinného rázu v podstatě nijak nesouvisejí. Pouze (přírodě blízká) revitalizace vodního toku je jistě opatřením, vedoucím ke zvýšení přírodních a estetických hodnot krajinného rázu. Agentura má však značné pochybnosti o tom, že by investor, v rámci realizace předmětné dopravní stavby, přistoupil rovněž k revitalizaci vodních toků, dotčených novou trasou silniční komunikace. Jde nesporně obecně správnou zásadu, avšak bez uvedení konkrétních vodních toků, u kterých je doporučováno jejich zpřístupnění či revitalizace, nemá žádný praktický dopad.)

*Zpracovatel dokumentace*

*Uvedený požadavek vychází z toho, že v místech, kde budou mostní objekty překračovat vodní toky bude prostředí v době výstavby lokálně dotčeno, proto bylo uvedeno toto opatření v rámci posouzení celé trasy, tedy i mimo území CHKO. Investor bude v rámci případných revitalizací vodních toků dotčeným účastníkem a již při přípravě stavby lze zabezpečit možnost budoucí přípravy revitalizace vodních toků. Nesprávně je zvolen údaj „údržba“ v souvislosti s investorem stavby silnice.*

- Pro zvýraznění prostupnosti krajiny je vhodné v budoucnu zvýraznit polní účelové cesty a stávající přírodní dominanty a místa dálkových pohledů přírodě blízkým způsobem, např. výsadbou liniové, skupinové nebo jen solitérní zeleně nebo ponecháním květnatých mezí.

*Správa CHKO Český kras:*

Toto sdělení považujeme za nesrozumitelné. Pokud smyslem tohoto opatření je zlepšení migrační prostupnosti krajiny, pak se rozhodně netýká omezení vlivu záměru na krajinný ráz. Jestliže jeho smyslem má být požadavek na doplnění rozptýlené nelesní zeleně v krajině (stromových alejí podél účelových komunikací, solitérních stromů a skupin dřevin na vybraných dominantních polohách v krajině), pak se jedná o opatření vhodné a Agentura jej plně podporuje – pouze by měla být zvolena vhodnější formulace této zásady.

*Zpracovatel dokumentace*

*Výsadba zeleně podél účelových cest nebo ponechání v území solitérní zeleně nebo květnatých mezí je z hlediska tvorby krajiny dle názoru zpracovatele dokumentace v zemědělské krajině významným prvkem souvisejícím s rázem krajiny. Pokud budou v rámci stavby realizovány náhradní výsadby, pak mohou být tyto uplatněny uvedeným způsobem. Týká se prostoru mimo CHKO.*

## **2. Přípomínky k postupu a způsobu zpracování vlastního posouzení vlivu stavebního záměru na krajinný ráz**

- V Posouzení chybí grafické vymezení dotčeného krajinného prostoru. Dotčený krajinný prostor (DoKP) je vymezen pouze slovně, a to hned dvakrát (na str. 5-6 a str. 14), přičemž pokaždé jinak. Není tedy zřejmé, jaký je skutečný rozsah posuzovaného DoKP.

*Zpracovatel dokumentace*

*V předchozím hodnocení zpracovatel vycházel z údajů dle studie Vyhodnocení krajinného rázu Středočeského kraje (Vorel et al., 2008) do oblasti krajinného rázu. V rámci samostatného*

*posouzení krajinného rázu je vymezen dotčený krajinný prostor, zpracovatel pracoval s materiálem „Preventivní hodnocení území CHKO Český kras z hlediska krajinného rázu – aktualizace 2017“.*

- Vzhledem k tomu, že DoKP zasahuje do dvou oblastí krajinného rázu, které mají rozdílné znaky a hodnoty krajinného rázu, domníváme se, že mělo dojít rozdělení DoKP na dvě části a k oddělenému posuzování vlivu stavby na krajinný ráz v každém z nich. To znamená, že pro každý z obou DoKP měly být vymezeny příslušné indikátory hodnot a znaků přírodní a kulturně-historické charakteristiky i znaky a hodnoty vizuální scény.

#### *Zpracovatel dokumentace*

*V rámci samostatného posouzení krajinného rázu jsou využity podmínky a požadavky uplatněné v Preventivním hodnocení území CHKO Český kras z hlediska krajinného rázu a specifikací DoKP ochranných opatření vymezených pro místa krajinného rázu MKR C.1 a MKR D.1.*

- Následkem předloženého řešení, beroucího v úvahu pouze jediný DoKP, zasahující do více oblastí krajinného rázu, je to, že ve výčtu identifikovaných znaků charakteristik krajinného rázu, (uvedených v tabulce č. 5 na str. 13) jsou uvedeny znaky, které nejsou na území CHKO přítomny – např. Přítomnost železniční dopravy a její začlenění do území, Začlenění lokality s těžbou a okolní prostory, Oblast jako silniční i železniční dopravní koridor.

#### *Zpracovatel dokumentace*

*Znaky, které byly uváděny, se vztahovaly k celému území, jímž je stavba navržena. V „Posouzení vlivu na krajinný ráz – úsek CHKO Český kras“ je řešeno území CHKO.*

- V závěrečné části Posouzení chybí (klíčové) tabelární vyhodnocení míry vlivu stavebního záměru na jednotlivé identifikované znaky a hodnoty krajinného rázu.

#### *Zpracovatel dokumentace*

*V rámci samostatného posouzení krajinného rázu jsou využity podmínky a požadavky uplatněné v Preventivním hodnocení území CHKO Český kras z hlediska krajinného rázu a specifikací DoKP.*

- V Posouzení je na několika místech uvedeno, že záměr odvedením dopravy z center obcí umožní zachování rázu jednotlivých obcí. Toto tvrzení je pak prezentováno jako pozitivní vliv na hodnoty krajinného rázu, který realizace záměru přinese. Agentura nerozporuje, že realizací záměru pravděpodobně dojde ke snížení intenzity dopravy v intravilánech některých obcí (v případě CHKO Český kras pouze u obce Mořina), avšak používat tuto skutečnost v rámci hodnocení vlivu stavby na krajinný ráz považujeme za nepřipustné (v rozporu s Metodickým postupem posouzení vlivu stavby na krajinný ráz). Změna intenzity dopravy je hypotetický důsledek realizace stavby, který však s vlivem záměru na hodnoty krajinného rázu v DoKP nijak nesouvisí.

#### *Zpracovatel dokumentace*

*V Preventivním hodnocení území CHKO Český kras z hlediska krajinného rázu a specifikací DoKP je věnována zvýšená pozornost indikátorům historických charakteristik. Ochrana prostředí center obcí a zachování jejich rázu souvisí s odvedením dopravy. Údaj se týká všech obcí, které s navrhovaným záměrem souvisí.*

- Posouzení vlivu záměru zcela opomíjí vliv objektů dvou staveb ekoduktů na kulturně-historické a estetické hodnoty krajinného rázu a harmonické měřítko a vztahy v krajině. Jedná se o stavby nemající ve venkovské krajině Českého krasu žádnou obdobu, jejich charakter je značně silně technicistní a velmi pravděpodobně budou představovat nový dominantní prvek v krajině. Rovněž stavba protihlukové stěny (v km 11,465-11,805), představuje v dotčené oblasti cizorodý prvek, jenž bude mít nepochybně vliv na hodnoty krajinného rázu dotčeného prostoru.

#### *Zpracovatel dokumentace*

*Oba ekodukty budou nesporně novým objektem v území. Z toho důvodu bude významné jeho projekční řešení, včetně uplatnění vegetačních prvků, které začlení ekodukty do krajiny, a to tak, aby došlo k současné možnosti jejich využívání pro zachování uceleného systému ekologické stability. Obdobné stavby opravdu v území nemají obdobu, proto vyžadují v další projektové přípravě zvýšenou pozornost, a to kumulativně z hlediska stavební, estetického, uplatnění vegetačních prvků se začleněním těchto ekoduktů do krajiny.*

*Rovněž řešení protihlukových stěn bude jedním z prvků, které budou vyžadovat součinnost technického návrhu s možností jeho začlenění do území (barevné řešení, ohled na ornitofaunu, ohled na obyvatele a jejich zdraví).*

### **3. Další obecné připomínky k textu Posouzení vlivu na krajinný ráz:**

- Na str. 6 v kap. „Oblast krajinného rázu“ je uvedeno:  
Jedná se o otevřenou, intenzivně zemědělsky využívanou krajinu s převahou geometrizujících prvků. Reliéf je rovinný až mírně zvlněný, ukloněný směrem k severu až severovýchodu. Území ... a dodnes patří k oblastem s velmi nízkým podílem lesů.

#### *Správa CHKO Český kras:*

Agentura se domnívá, že uvedená tvrzení charakterizující oblast krajinného rázu nelze vztahovat na území ležící v CHKO Český kras.

#### *Zpracovatel dokumentace*

*Souhlasím, že se údaj netýká území CHKO, ale posouzení je zpracováno pro celé území, jímž trasa bude procházet.*

- Na str. 20 je uvedeno, že „Trasa vede v okraji CHKO.“

#### *Správa CHKO Český kras:*

Toto tvrzení rozhodně neodpovídá skutečnosti – trasa předmětné komunikace je vedena centrální částí CHKO Český kras, jehož území protíná celé od severní hranice až po jižní (v délce cca 3,5 km).

#### *Zpracovatel dokumentace*

*Ano, jak je zřejmé i z grafických příloh dokumentace trasa komunikace CHKO protíná. Zpracovatel chtěl původně uvést, že na začátku je trasa vedena v okraji hranice CHKO (tj. v km 10,0160 od stykové křižovatky II/116 a III/10122 po km cca 10,8), což již nedokončil.*

#### *Správa CHKO Český kras:*

- Na str. 9 v kap. „Přírodní charakteristiky“ není ve výčtu velkoplošných ZCHÚ uvedena „CHKO“.

#### *Zpracovatel dokumentace*

*Na straně 9 je uvedeno: „Do zvláště chráněných území podle zákona č. 114/1992 Sb., o ochraně přírody a krajiny, ve znění pozdějších předpisů (velkoplošná ZCHÚ = národní park,*

maloplošná ZCHÚ = národní přírodní rezervace, přírodní rezervace, národní přírodní památka, přírodní památka) navržená trasa silnice I/58 nezasahuje. Navrhovaná trasa prochází CHKO Český kras, jiných chráněných území se nedotkne.

*Správa CHKO Český kras:*

- V tabulce č. 5 v oddílu „Znaky přírodní charakteristiky území“ je uvedeno „Území CHKO“. Přítomnost CHKO v území však není znak, ale indikátor hodnot krajinného rázu.

*Zpracovatel dokumentace*

*V rámci samostatného posouzení krajinného rázu jsou uvedeny znaky a indikátory v souladu s „Preventivním hodnocení území CHKO Český kras z hlediska krajinného rázu“.*

*Správa CHKO Český kras:*

- Chyby v psaní: na str. 7 je chybně uveden nadpis „Krajinný celek Karlštejsko“ – má zde být „Oblast krajinného rázu Karlštejsko“; na str. 10 v kap. „Kulturní a historické charakteristiky“ je uvedeno „Území zahrnuje místa s možností architektonických nálezů.“ – místo „...archeologických nálezů“.

*Zpracovatel dokumentace*

*Opraveno, patří zde název Oblast krajinného rázu Karštejsko.*

- Vhodná by byla rovněž úprava formulací některých tvrzení uvedených v kapitole č. 8 „Závěr“ – zejména druhý, čtvrtý a pátý odstavec – neboť některé věty jsou zde na hranici srozumitelnosti.

*Zpracovatel dokumentace*

*Závěr je v rámci „Posouzení vlivu na krajinný ráz – úsek CHKO Český kras“ zpracován nově.*

<b>Požadavky Agentury k části „Posouzení vlivu na krajinný ráz“:</b>
--

**Na základě výše uvedených připomínek Agentura požaduje:**

1) Doplnění a dopracování návrhu opatření k omezení vlivu stavebního záměru na krajinný ráz, zejména o:

- Podrobný návrh ozelenění a sadových úprav podél předloženého záměru přeložky silnice II/116. Součástí návrhu by měl být rámcový seznam dřevin použitých k výsadbě (tvořený výhradně z geograficky původních a stanovištně odpovídajících druhů dřevin) a zakres přibližného umístění výsadeb do mapového podkladu.

*Zpracovatel dokumentace*

*Komentováno je již v předchozí části. Bude podrobně řešeno v projektu, v současnosti je zpracována pouze technická studie, která ještě neumožňuje podrobné zpracování ozelenění.*

- Návrh konstrukčního, materiálového a barevného řešení jednotlivých součástí stavby, které povedou k potlačení vizuálního projevu stavby v krajině, snížení míry jejího cizorodého působení vůči okolnímu přírodnímu okolí. Tento požadavek se týká všech (měřítkově významnějších stavebních objektů) na území CHKO Český kras – tedy, mimo jiné, staveb obou ekoduktů, protihlukové stěny, mostních objektů, silničních svodidel atp.

*Zpracovatel dokumentace*

*Komentováno je již v předchozí části. Bude podrobně řešeno v projektu, v současnosti je zpracována pouze technická studie, která ještě neřeší konstrukční řešení.*

- Budou specifikovány pohledové osy v krajině, na jejichž zachování by měl návrh sadových úprav brát zřetel (viz návrh opatření k omezení vlivu stavebního záměru na krajinný ráz, str. 22 Posouzení)

*Zpracovatel dokumentace*

*Komentováno je již v předchozí části. Zpracováno je posouzení krajinného rázu CHKO s uplatněním Preventivního hodnocení území CHKO Český kras z hlediska krajinného rázu.*

- Návrh na doplnění alejové zeleně podél polních cest v okolí stavebního záměru (viz návrh opatření k omezení vlivu stavebního záměru na krajinný ráz, str. 22 Posouzení)

*Zpracovatel dokumentace*

*Komentováno je již v předchozí části. Bude podrobně řešeno v projektu, v současnosti je zpracována pouze technická studie, která ještě ne umožňuje podrobné zpracování ozelenění, bude vycházet i z požadavku na náhradní výsadbu za kácenou zeleň v důsledku stavby.*

2) Doplnění posouzení vlivu na posouzení vlivu stavebního záměru na krajinný ráz:

- Doplnění grafického vymezení dotčeného krajinného prostoru.
- Vymezení příslušných indikátorů hodnot a znaků přírodní a kulturně-historické charakteristiky a znaků a hodnot vizuální scény pro DoKP v obou dotčených oblastech krajinného rázu.
- Doplnění tabelárního vyhodnocení míry vlivu stavebního záměru na jednotlivé identifikované znaky a hodnoty krajinného rázu.

*Zpracovatel dokumentace*

*Komentováno je již v předchozí části. Zpracováno je posouzení krajinného rázu CHKO s uplatněním Preventivního hodnocení území CHKO Český kras z hlediska krajinného rázu.*

- Zohlednění staveb obou ekoduktů v rámci posouzení vlivu stavby na krajinný ráz v DoKP – zahrnující zpracování vizualizací obou objektů z několika významných pohledových míst (v blízkých i dálkových pohledech). Agentura doporučuje zpracovat variantní návrhy konstrukčního provedení staveb ekoduktů, s cílem nalezení nejvhodnějšího řešení z hlediska vlivu na krajinný ráz. (Prověřeny by měly být rovněž různé varianty úpravy povrchu staveb – různé barevné odstíny betonu či kamenné obklady z místního kamene – vápence).

*Zpracovatel dokumentace*

*Komentováno je již v předchozí části. Bude možné podrobně řešit variantní řešení konstrukčního provedení objektů ekoduktů a úprav povrchu až v rámci další projektové přípravy, nikoliv v Technické studii.*

<b>Připomínky k části „Rámcová migrační studie“ a „Vyhodnocení vlivu na funkčnost ÚSES“:</b>
--

*Správa CHKO Český kras:*

1. V předložené migrační studii nejsou nijak podrobněji popsány naváděcí prvky v širším okolí obou ekoduktů, usměrňující pohyb zvěře na migrační objekty. Agentura v této věci upozorňuje, že použití oplocení, za účelem navádění živočichů na ekodukt, považuje za nepřijatelné.

*Zpracovatel dokumentace*

*Na straně 27 je uvedeno:* „Pro uvedenou kategorii bude významným faktorem maximální ohleduplnost v průběhu stavby a provedení preventivních opatření (zabránění vstupu živočichů, zábrany, oplocení).“ *Následuje výčet zabezpečení migračních průchodů pro jednotlivé kategorie živočichů podél celé trasy.*

*Na straně 54 je uvedeno:* „Opatření k zajištění migrační prostupnosti (a omezení mortality fauny) lze dosáhnout kombinací opatření, která umožňují bezpečný průchod fauny dopravní infrastrukturou (tj. migrační objekty) a vytvořením opatření, která vstupu na komunikaci brání (usměrnění trasy, oplocení snižující mortalitu živočichů). Při realizaci průchodu pro živočichy musí být zajištěna územní ochrana tohoto průchodu, ale také širšího okolí. Migrační objekty primárně snižují bariérový efekt komunikace. Opatření zabraňující vstup na komunikaci snižují mortalitu živočichů na komunikacích a současně přispívají k bezpečnosti provozu.

Opatření jsou obecně zaměřena na konkrétní druhy nebo skupiny živočichů, jsou zároveň vzájemně provázané.“

*Realizace oplocení pro navádění živočichů na ekodukt rozhodně není přípustná a není v tomto smyslu uváděna. V projektu jednotlivých ekoduktů bude tato problematika podrobně řešena v rámci zpracování konstrukčního řešení, vegetačních úprav, ve spolupráci s ekodozorem, na území CHKO s příslušným odborníkem orgány ochrany přírody a krajiny.*

*Rovněž na straně 21 Migrační studie je uvedeno:*

„Dle typu mostního objektu (most přes vodoteč x ekodukt) budou v dalším stupni PD řešeny vegetační a další úpravy okolí plánovaného mostu nebo ekoduktu, které nasměrují zvěř pod mostní objekt nebo na ekodukt. Povrch pod mostem musí být přirozeného charakteru, pokud zastínění umožní travnatý povrch a např. kmeny stromů, kameny spod. dle očekávaného využití těchto migračních prvků. Ekodukt bude projekčně řešen s ohledem na zabezpečení průchodnosti vymezeného migračního objektu.“

*Správa CHKO Český kras:*

2. Jako zcela nezbytné opatření k zajištění funkčnosti biokoridorů ÚSES (tzn. skutečné spojitosti prvků tvořících ÚSES) a skutečné využitelnosti migračních objektů (ekoduktů) je jejich začlenění do okolí. To znamená, že v území na obou stranách ekoduktů by měly být přítomny biotopy, odpovídající nárokům migrujících živočichů. Rozsah těchto území by měl minimálně odpovídat plochám vymezených biokoridorů ÚSES (NRBK K56 v k.ú. Lety u Dobřichovic a LBK 211 v k.ú. Mořina).

*Zpracovatel dokumentace*

*S uvedeným zpracovatel naprosto souhlasí, právě předchozí požadavek na zabezpečení navedení živočichů na ekodukt souvisí s komplexním řešením místa biotopu. Podrobně bude řešeno projektem, proto je navržena jako jedna z podmínek realizace vegetačních úprav a zabezpečení výsadeb souvisejících s biokoridorem. Celý tento problém bude řešen komplexně v následující části projektu (vegetační úpravy).*

*Správa CHKO Český kras:*

3. Na území uvedených úseků biokoridorů by mělo dojít k ukončení zemědělského obhospodařování a měly by zde být provedeny vegetační úpravy, vedoucí k založení biotopů, odpovídajících nárokům volně žijících živočichů. Tzn. mělo by dojít k vytvoření funkčních biokoridorů, jejichž součástí budou migrační objekty. Bez uvedených krajinářských úprav (změn ve využití krajiny) v okolí ekoduktů bude jejich skutečná využitelnost pro migraci živočichů zanedbatelná a ÚSES rozhodně nebude v dotčeném území plnit svou funkci.

*Zpracovatel dokumentace*

*Územní systém ekologické stability krajiny představuje účelové propojení ekologicky stabilních částí krajiny do funkčního celku s cílem zachovat biodiverzitu přírodních ekosystémů a stabilizačně působit na okolní antropicky narušenou krajinu. ÚSES je postupně navrhován na třech navzájem provázaných hierarchických úrovních – nadregionální, regionální, lokální.*

*V rámci územních plánů obcí jsou vymezeny plochy pro jednotlivé prvky územních systémů ekologické stability. Tyto plochy jsou respektovány a zachovávány pro možnost vytvoření funkčního ekosystému. V každém územním plánu jsou vymezeny pro jejich využití podmínky, které zabezpečí možnost vytvoření funkčního prvku ÚSES.*

*Na straně 24 posouzení vlivu na funkčnost ÚSES je uvedeno:*

*„V rámci projektu vegetačních úprav bude zohledněna blízkost jednotlivých funkčních částí a navržena v místech, která přímo navazují na biocentrum nebo biokoridor výsadba odpovídající druhé skladbě daného prvku ÚSES. Rovněž kultivary sadby budou odpovídat typu výsadby v případě blízkosti prvku územních systémů ekologické stability. Návrh vegetačních výsadeb bude konzultován s autorizovaným projektantem ÚSES.*

*Vlivy stavby přeložky silnice II/116 lze v daném území účinně zmírnit řadou konkrétních technických a organizačních opatření na minimum tak, aby negativní dopady do území byly akceptovatelné. Tato opatření jsou navržena a budou zahrnuta v dalších stupních přípravy stavby.“*

*Správa CHKO Český kras:*

4. Agentura se domnívá, že rozměrové parametry obou navržených ekoduktů jsou značně předimenzované – neodpovídají jak kategorii, resp. šířce dotčené silniční komunikace, tak kategorii živočichů, pro jejichž migraci by měly sloužit.

*V migrační studii je u ekoduktu v km 11,9233 (v trase LBK 211) uvedena délka 56 m a šířka 40 m, u ekoduktu v km 14,000 (v trase NRBK K56) uvedena délka 38 m, avšak šířka uvedena není.*

*Agentura upozorňuje, že šířka ekoduktu 40 m odpovídá standardní střední šířce ekoduktů pro kategorii živočichů A (velcí savci), při přemostování dálnic a čtyřproudých silnic I. třídy. Je tedy zřejmé, že ekodukt těchto parametrů je naprosto neodpovídající.*

*Zpracovatel dokumentace*

*Oba uváděné ekodukty jsou určeny pro migraci zvěře, ale zejména pro zabezpečení funkčnosti ÚSES, jsou řešeny prvky územních systémů ekologické stability (LBK 211 je lokálním biokoridorem, NRBK K56 je nadregionálním biokoridorem). Primárně je nadregionální ÚSES vždy vymezován jako přírodní ÚSES.*

*Metodika vymezování územního systému ekologické stability (ÚSES) Ministerstva životního prostředí ČR uvádí principy vymezování ÚSES, funkčních vazeb ekosystémů, přiměřených prostorových nároků, zohlednění stavu v krajině nebo posloupnosti a vzájemné návaznosti*



hierarchických úrovní ÚSES. Současně uvádí limitující hodnoty velikostních parametrů skladebných částí přírodního ÚSES.

Minimální šířky biokoridorů přírodního charakteru jsou v metodice vymezeny následovně:

Nadregionální biokoridory	
Cílové ekosystémy	Minimální šířka
Lesní ekosystémy	40 m
Regionální biokoridory	
Cílové ekosystémy	Minimální šířka
Lesní ekosystémy	40 m
Ekosystémy bezlesých mokřadů	40 m
Lokální (místní) biokoridory	
Cílové ekosystémy	Minimální šířka
Lesní ekosystémy	15 m
Ekosystémy bezlesých mokřadů	20 m

(Strana 50 Metodiky)

V antropogenně podmíněném ÚSES, což není případ dotčeného území, jsou minimální šířky vymezeny (strana 51 Metodiky) pouze pro regionální (luční ekosystémy 50 m, ekosystémy mokřadů 40 m) a lokální biokoridory (luční ekosystémy 20 m, ekosystémy mokřadů 20 m).

Z uvedené metodiky vyplývá i navrhovaná šířka ekoduktu vymezeného pro NRBK K56, tj. 40 m. Nadregionální ÚSES zabezpečuje prostor pro existenci a nerušený vývoj celých souborů ekosystémů typických pro danou biogeografickou podprovincii, slouží především k ochraně přirozeného genofondu krajiny, a to včetně živočišných druhů s největšími prostorovými nároky, tj. vrcholových predátorů, ale nejen pro ně, zajišťuje nezbytné prostory pro existenci všech geograficky původních druhů a zpravidla lze v jeho plochách očekávat i nerušený přirozený fylogenetický vývoj.

Šířka biokoridoru většinou ve studii není uvedena, uvedena je vždy délka, šířka je uvedena pouze v několika případech, kde to bylo dle technické studie možné.

Problematika parametrů ekoduktů bude při zpracování projektu konzultována s příslušným orgánem ochrany přírody a krajiny – správou CHKO Český kras.

Správa CHKO Český kras:

Požadavky:

- Upřesnit způsob řešení naváděcích opatření v širším okolí ekoduktů, uměrných živočichy k migračním objektům.
- Stanovit požadavek na založení biokoridorů, navazujících z obou stran na oba ekodukty a propojující lesní celky, které jsou vymezeny jako biocentra ÚSES.
- Přehodnotit návrh rozměrových parametrů navrhovaných ekoduktů v km 11,9233 a v km 14,000.

Zpracovatel dokumentace

Uvedené požadavky jsou komentovány v předchozí části. Souhrnně platí, že v současnosti je zpracováno posouzení umístění trasy silnice, a to na základě technické studie. V Dokumentaci a jednotlivých přílohách jsou vymezeny podmínky a opatření pro další projekční přípravu stavby, která bude po technické studii následovat.

Dokumentace na straně 227–228 uvádí (citace):

„Základní požadavky na vegetaci:

- U ekoduktů budou preferovány keře z technických důvodů (hmotnost vrstev půdy, riziko narušení konstrukce mostů kořeny), stromy lze uplatnit pro průchod biokoridoru (kategorie G převedení ekosystémů).

- Stromy bude vhodné soustředit především na rozhraní mezi migračním objektem a okolím (pedologické podmínky).
- Vegetace nesmí narušovat konstrukci mostu.
- Využita bude při návrhu světlomilnost dřevin, světlomilné krátkověké druhy dřevin vytvoří krytí pro cílové, pomalu rostoucí dřeviny, které postupně nahradí původní přípravný porost. Přirozená sukcese zmenší náklady na údržbu vegetace.

#### Hlavní zásady prostorového uspořádání výsadby:

- Výsadby budou v rámci projektové přípravy zahuštěné podél okrajů migračního objektu tak, aby střed byl co nejvíce chráněn před rušením způsobeným provozem dopravy.
- Střední část bude mít rozvolněnou výsadbu, aby i velké druhy živočichů mohly bez nesnází procházet a mohly se zrakem ujistit, že za mostem následuje opět bezpečná krajina.
- Přibližně ve středu nadchodu je třeba ponechat volný, mírně se klikatící pás šířky cca 3 m, ve kterém bude možno přehlédnout z jedné strany nadchodu na druhou.
- Navržena bude výsadba skupinová (ne výsadba v liniích).
- V případě kombinovaného nadchodu pro migraci živočichů s cestou bude navržena komunikace na jednom okraji nadchodu a vegetační úpravy budou respektovat tento objekt (pás keřů nebo kamenů pro ohraničení cesty, zatravněný prostor pro migraci, rozvolněná výsadba keřů ve skupinách)
- Preferovány budou domácí druhy křovin.“

Připomínky Agentury k části „Hodnocení vlivů zamýšleného zásahu na zájmy chráněné podle části druhé, třetí a páté zákona o ochraně přírody a krajiny“ (dále též jen „Hodnocení“):

*Správa CHKO Český kras:*

Charakteristika dotčených biotopů na straně 12 uvádí obecné charakteristiky pro dané biotopy, zřejmě opsané z příruček (Příručka hodnocení biotopů či Katalog biotopů ČR). Dozvídáme se například pro biotop T3.4D, že “V některých oblastech, hlavně v Bílých Karpatech, jsou významně zastoupeny druhy čeledi Orchidaceae“. Místo toho by měly být popsány charakteristiky biotopů, které jsou dotčeny záměrem. Navíc výše uvedená formulace je chybná, protože širokolisté suché trávníky s orchiděmi představují biotop T3.4A (navíc ještě s jalovcem) či T3.4C (bez jalovce). Obdobně hodnocení pro biotop X7A uvádí výskyt druhů *Equisetum variegatum*, *Myricaria germanica* a *Typha laxmannii*. Tyto tři taxony jsou ovšem velmi vzácné a irelevantní pro trasu záměru. Uvedené odstavce tak představují nadbytečnou a zavádějící informační výplň.

*Zpracovatel dokumentace*

*V příloze hodnocení jsou graficky přesně vymezeny dotčené biotopy v trase. Širší popis je obecně uváděn, protože posouzení je určeno nejen pro odborníky, ale i veřejnost a využívá i příslušných odborných materiálů.*

*Kapitola 1.3 Biotopy uvádí popis biotopů v trase (citace):*

„Z hlediska rozložení biotopů v dotčeném území záměr začíná na ploše, kde nebyly zmapované přírodní biotopy ani biotopy kategorie X, které mohou být z ochrannářského hlediska cenné. Trasa vede zemědělskou krajinou a obchází sídelní útvar. V km 3, 1387 v místě stykové křižovatky silnic II/116 a III/00510 se trasa obloukem stáčí k území zahrnující prvky ÚSES. Plochy podél Radotínského potoka tvoří biotopy K3 Vysoké mezofilní a xerofilní křoviny, T3.4D Širokolisté suché trávníky, porosty bez význačného výskytu vstavačovitých a bez jalovce obecného (*Juniperus communis*), L2.2 Údolní jasanovo-olšové luhy, X9B Lesní kultury s nepůvodními listnatými dřevinami a X7A Ruderální bylinná vegetace mimo sídla, ochrannářsky významné porosty. Nejprve lze předpokládat okrajový zásah do biotopu K3 Vysoké mezofilní a xerofilní křoviny tvoří husté 2-5 m vysoké porosty křovin a mladých dřevin - hloh (*Crataegus sp.*), jasan ztepilý (*Fraxinus exelsior*), trnka obecná (*Prunus spinosa*), růže (*Rosa sp.*) a další a T3.4D Širokolisté suché trávníky, které navazují břehové porosty Radotínského potoka tvořené L2.2 Údolními jasanovo-olšovými luhy s lískou obecnou (*Corylus avellana*), jasanem ztepilým (*Fraxinus exelsior*), vrbou křehkou (*Salix Euxina*), lípou srdčitou (*Tilia cordata*) a porosty kopřiv (*Urtica dioica*) a bršlice kozí nohy (*Aegopodium posagraria*). Tyto biotopy navazují na podmáčené louky a porosty nepůvodních dřevin (např. trnovník akát).

Tato plocha končí silnicí II/101 vedoucí do Nučic. V prostoru mostu na účelové komunikaci přes II/116 v km 5,053 se lehce trasa dotkne biotopu K3 Vysoké mezofilní a xerofilní křoviny. Za km 6,5 silnice vede okrajem lesního pozemku Březná se zachovalými biotopy L3.1 Hercynské dubohabřiny .

Přibližně v km 8,5 budou dotčené drobné plošky biotopu K3 Vysoké mezofilní a xerofilní křoviny. V trase mezi lomy Kréta a Holý Vrch je dotčeno několik drobných ploch K3 Vysoké mezofilní a xerofilní křoviny a L2.2 Údolní jasanovo-olšové luhy. Za stávající křižovatkou III/11610 a III/10122 v systému ÚSES se trasa dotkne biotopů a L2.2 Údolní jasanovo-olšové luhy, M1.7 Vegetace vysokých ostřic, T1.1 Mezofilní ovsíkové louky, X12B Nálety pionýrských dřevin, ostatní porosty a X7A Ruderální bylinná vegetace mimo sídla, ochrannářsky významné porosty.

Přibližně v km 11,396 se trasa zařezává pod kótou 385,2 do lesního biotopu L3.1 Hercynské dubohabřiny, křovin K3 Vysoké mezofilní a xerofilní křoviny a T3.4D Širokolisté suché trávníky, porosty bez význačného výskytu vstavačovitých a bez jalovce obecného (*Juniperus communis*). Následně v km 11,61 vede okrajem lesního biotopů L3.1 Hercynské dubohabřiny a L6.4 Středoevropské bazofilní teplomilné doubravy.

V km 13 se okrajově trasa střetne v lokalitě U panského dílce s biotopy K3 Vysoké mezofilní a xerofilní křoviny a T3.4D Širokolisté suché trávníky, porosty bez význačného výskytu vstavačovitých a bez jalovce obecného (*Juniperus communis*). V km 13,91 je v trase sjezdu zmapován biotop K3 Vysoké mezofilní a xerofilní křoviny.

Podstatná část trasy je vedena mimo plochy s biotopy, které lze charakterizovat jako přírodní odpovídající daným podmínkám území. Trasa vede převážně přes zemědělské pozemky. Zároveň však je nutné konstatovat, že mnohé dotčené plochy s přírodními biotopy jsou druhově bohaté se zástupci zvláště chráněných druhů rostlin.

Z ochrannářského hlediska se nejzajímavější biotopy nachází podél Radotínského potoka, Karlického potoka, v k.ú. Mořina a Mořinka.“

*Správa CHKO Český kras:*

Na straně 32 je třemdava bílá řazena mezi druhy nepožívající zvláštní ochranu dle zákona, což ovšem není pravda.

*Zpracovatel dokumentace*

Strana 32 uvádí druhy, které nenáleží mezi ZCHD, je zde uvedeno, že jsou v Červeném seznamu. Dle vyhl. č. 395/1992 Sb., kterou se provádějí některá ustanovení zákona České národní rady č. 114/1992 Sb., o ochraně přírody a krajiny, přílohy č. II spadá třemdava bílá *Dictamnus albus* mezi druhy ohrožené.

Na straně 31 zpracovatelkou uvedeno, že byla zjištěna dle nálezové databáze AOPK na severním svahu hřbetu u starých lomů na vápenec (je tedy mimo trasu posuzované stavby). Doc. Dr. J. Farkač, CSc., zaznamenal (dle strany 32 nahoře) okrotici bílou a hlaváček jarní.

*Správa CHKO Český kras:*

Do kapitoly 2.10. (Obecná ochrana rostlin a živočichů) jsou chybně zařazeny i druhy zvláště chráněné (koniklec luční a dřín jarní). Odstavce textu jsou jednoduše překopírovány ze stran 7 a 8, a to včetně překlepů (*Populus treamura* místo *Populus tremula*, *Pulsatilla pratensis* subs. *Bohemica* místo *Pulsatilla pratensis* subsp. *bohemica*).

*Zpracovatel dokumentace*

Koniklec luční a dřín jarní jsou uvedeny na straně 33 jako druhy, které jsou uvedeny dle nálezové databáze AOPK. Není uvedeno, že nejde o druhy zvláště chráněné.

V kapitole 2.10 Obecná ochrana rostlin a živočichů je uvedeno, že všechny druhy rostlin a živočichů jsou chráněny...v části týkající se flóry je uvedeno, že „druhy rostlin, které jsou ohrožené nebo vzácné, vědecky nebo kulturně velmi významné, jsou ve smyslu ustanovení §48 zák. č. 114/1992 Sb., v platném znění, vyhlášeny za zvláště chráněné.

Uvedeny jsou překlipy, oprava: správně patří *Populus tremula* a *Pulsatilla pratensis* subs. *Bohemica*.

*Správa CHKO Český kras:*

V kapitole 3.5. (Ochrana volně žijících ptáků) je na straně 46 a 47 omylem uveden výčet druhů rostlin, což opět dokladuje mechanické zpracování hodnocení bez dostatečné pečlivosti.

*Zpracovatel dokumentace*

*Na straně 47 jsou uvedeny rostliny, tyto nespádají do uvedené kapitoly. Oprava: 2. až 11 řádek odstavec na straně 47 se odstraňuje.*

*Správa CHKO Český kras:*

V kapitole 3.7 jsou obdobně jako u výše uvedené charakteristiky biotopů obecné popisy biotopů, převzaté zřejmě Příručky hodnocení biotopů či Katalogu biotopů ČR. Opět chybí popis konkrétních biotopů, které budou dotčeny záměrem. Nekvalitní zpracování budí dojem, že zpracovatelka hodnotila záměr “od stolu” a neprovedla terénní šetření. Minimálně mohla použít aktuální data z mapování biotopů, což neučinila.

*Zpracovatel dokumentace*

**Kapitola 3.7 Jeskyně, paleontologické nálezy, přírodní park, přechodně chráněné plochy, zvláště chráněná území, památné stromy, Natura uvádí pouze, že (citace):**

„Závěrečný úsek přeložky je umístěn v EVL Karlické údolí (CZ0214002) zahrnuje údolí Karlického potoka s navazujícími plošinami na severozápad od Dobřichovic, mezi obcemi Karlík, Lety, Mořinka, Mořina, Roblín a Vonoklasy.“ Záměrem budou dotčeny biotopy L6.4 a L3.1, které jsou předmětem ochrany v EVL Karlické údolí

*Uvedeny jsou proto na straně 48, druhý odstavec, dotčené biotopy L6.4 a L3.1, které jsou předmětem EVL Karlické údolí. Posouzení EIA je určeno rovněž pro veřejnost, proto se uvádí i obecné údaje o odborných částech.*

*Biologický průzkum byl zpracován Doc. Dr. J. Farkač, CSc. který prováděl dlouhodobý průzkum, zpracovatelka vycházela z jím poskytnutých podkladů, které byla dle zpracovatele průzkumu na AOPK projednány. Sama provedla kontrolní průzkum, jak je v materiálu uvedeno.*

*Správa CHKO Český kras:*

V kapitole 3.8. (Zvláště chráněné rostliny a živočichové) je citováno ustanovení § 50 odst. 2 zákona, výčet zvláště chráněných druhů ovšem zahrnuje i zvláště chráněné druhy rostlin, které jsou chráněny dle ustanovení § 49 zákona. Hodnocení navrhuje pro dřín obecný “provést transfer na vhodnou lokalitu”. Předmětné keře dřínu dosahují výšky i průměru několika metrů, koření ve skalnatém podkladu vápencového hřbítku. Uvedený transfer považuje Agentura za zcela nereálný. Stejně tak bude velmi problematické přesazovat koniklec luční nebo třemdavu bílou, které koření ve skalním podkladu. Hodnocení uvádí přesazování zcela paušálně, aniž by dokladovalo smysl a reálnost tohoto opatření.

*Zpracovatel dokumentace*

*Na straně 53 je uvedeno (citace):*

„dřín jarní (*Cornus mas*), třemdava bílá (*Dictamnus albus*), - v dotčeném území je zaznamenáno několik lokalit výskytu, před zahájením stavby ověřit skutečný výskyt a provést transfer na vhodnou lokalitu. Výjimka z ochranných podmínek vykopávat, přemísťovat vývojová stádia, zásah do biotopů.“

*Dřín obecný nebo také dřín jarní je opadavý keř nebo menší strom s hustou kulovitou korunou dorůstající výšky i šířky 2-4 metry. Transfer nebyl uváděn jako transfer celého společenství, ale možnost založení biotopu na příznivém místě.*

*Správa CHKO Český kras:*

Hlaváček letní nepatří mezi zvláště chráněné druhy rostlin.

*Zpracovatel dokumentace*

*Vyhl. č. 395/1992 Sb., kterou se provádějí některá ustanovení zákona České národní rady č. 114/1992 Sb., o ochraně přírody a krajiny v příloze č. II hlaváček letní Adonis aestivalis neuvádí. Oprava: hlaváček letní Adonis aestivalis se odstraňuje.*

*Správa CHKO Český kras:*

Výše uvedené nedostatky korespondují s přístupem zpracovatelky ke konzultacím. Na straně 38 ke uvedeno: “Konzultace byly provedené se zpracovatelkou posudku EIA”. Přitom i předchozí verze dokumentace obsahovala vady, které by bývaly mohly být odstraněny konzultacemi.

*Zpracovatel dokumentace*

*V kapitole 4. Údaje o provedených konzultacích je nesprávně uvedeno, že konzultace byly provedené se zpracovatelkou posudku. Zpracovatelka prováděla konzultace ohledně vedení trasy se zpracovatelkou dokumentace a zpracovateli biologických průzkumů. Na straně 39 jsou uvedeny jejich podklady“*

- „Doc. Dr. Jan Farkač, CSc., (2022): „II/116 Jinočany – Hlásná Třebaň, přeložka silnice, – studie proveditelnosti + EIA“ Výsledky biologického průzkumu a vyhodnocení vlivu záměru na druhy zvláště chráněné zákonem č. 114/1992 Sb. v platném znění
- Doc. Dr. Jan Farkač, CSc., (2023): Stanovisko k připomínkám k dokumentaci záměru „II/116 Jinočany – Hlásná Třebaň, přeložka silnice“, na pozemcích v k.ú. Jinočany, Zbuzany, Dobříč u Prahy, Tachlovice, Chýnice, Kuchař, Trněný Újezd, Mořina, Mořinka, Lety u Dobřichovic a Hlásná Třebaň.

*Správa CHKO Český kras:*

V kapitole 5. (Návrh opatření k vyloučení negativního vlivu zásahu na chráněné zájmy, nebo jeho zmírnění) hodnocení neuvádí opatření, která zmiňuje v předchozím textu – například prověřením výskytu zvláště chráněných druhů rostlin a jejich následné přesazení. Hodnocení vůbec neuvažuje o kompenzačních opatřeních v podobě péče o biotopy a druhy v okolí záměru, které by měly dle názoru Agentury mnohem větší efekt než navrhované transfery.

*Zpracovatel dokumentace*

*V době přípravy stavby bude průzkum s ohledem na výskyt chráněných druhů flory a fauny nadále pokračovat. Po posouzení stavby v režimu zák. č. 100/2001 Sb., o posuzování vlivů na životní prostředí, v platném znění, bude pokračovat projekční příprava stavby. Lhůty a termíny výstavby vyplynou z výběrového řízení na zhotovitele a finančních možností investora, případně dalších okolností, jak je uvedeno v Dokumentace na straně 78. Po tuto dobu bude území věnována zvýšená pozornost dotčenému území.*

*V Dokumentaci je uvedena na straně 227 uvedena podmínka:*

- *Během realizace stavby bude zajištěna přítomnost ekodozoru.*
- *Po uvedení stavby do provozu je doporučeno provést kontrolní biologický průzkum se zjištěním, zda byla dostatečná účinnost navržených ochranných nebo kompenzačních opatření.*

*V Dokumentaci je uvedena na straně 236 podmínka:*

- *V místech s výskytem plazů a obojživelníků, musí být prostor staveniště opatřen mobilními bariérami (Jinočany, Chýnice, osluněná místa u stávající silnice u Lomu Mramorka), které zamezí vstupu těchto živočichů (v případě zjištění při stavbě bude prováděn jejich transfer dle pokynů ekodozoru).*

*Správa CHKO Český kras:*

Seznam rostlin nazvaný "Flóra" neobsahuje některé významné druhy, které se prokazatelně v trase záměru vyskytují a které byly dokonce řešeny v předchozím textu hodnocení (třemdava bílá, dřín obecný).

*Zpracovatel dokumentace*

*Výčet druhů flory a fauny je uveden ve všech materiálech uvedených v přílohách Dokumentace, tj.: Výsledky biologického průzkumu a vyhodnocení vlivu záměru na druhy zvláště chráněné zákonem č. 114/1992 Sb. v platném znění „II/116 Jinočany – Hlásná Třebaň, přeložka silnice – studie proveditelnosti + EIA“, Doc. Dr. Jan Farkač, CSc., Mgr. Lucie Brejšková, Ph.D., 07/2022*

*„Stanovisko k připomínkám k dokumentaci záměru „II/116 Jinočany – Hlásná Třebaň, přeložka silnice“, na pozemcích v k.ú. Jinočany, Zbuzany, Dobříč u Prahy, Tachlovice, Chýnvice, Kuchař, Trněný Újezd, Mořina, Mořinka, Lety u Dobřichovic a Hlásná Třebaň, Doc.Dr. Jan Farkač, CSc. 26. 3. 2023*

*Hodnocení vlivů zamýšleného zásahu na zájmy chráněné podle části druhé, třetí a páté zákona o ochraně přírody a krajiny, RNDr. Lenka Filipová, 07/2023*

*Správa CHKO Český kras:*

V návrhu zmírňujících a kompenzačních opatření ve vlastní dokumentaci – Opatření z hlediska ochrany přírody je uveden transfer zvláště chráněných druhů rostlin (okrotice bílá a koniklec luční český), aniž by tato opatření respektovala hodnocení dle § 67 zákona (příloha 8 dokumentace). Hodnocení správně uvádí, že transfer mykorhizní okrotice bílé je zřejmě nereálný. Dále hodnocení navrhuje transfer i dalších zvláště ch. druhů rostlin, které ovšem ve vlastní dokumentaci nejsou uvedeny. Dokumentace vůbec neuvažuje o kompenzačních opatřeních v podobě péče o bitopy a druhy v okolí záměru, které by měly dle názoru Agentury mnohem větší efekt, než navrhované transfery.

*Zpracovatel dokumentace*

*Zpracovatelka uvádí, že: Proveden bude transfer ZCHD rostlin (okrotice bílá a koniklec luční český) na nejbližší místo výskytu druhu (dle dat v NDOP).*

*Dokumentace na problematiku reaguje v podmínkách. Stavba bude mít stanoven ekodozor, který bude stavbu sledovat s plným oprávněním pro zabezpečení ochrany zjištěných druhů rostlin nebo živočichů a rozhodne o nutnosti transferu nebo jeho zabezpečení.*

*Péče o druhy a biotopy v okolí záměru je samozřejmostí. Dokumentace uvádí podmínky:*

*Strana 238:*

- V zájmu ochrany volně žijících druhů ornitofauny nesmí dojít ke kácení dřevin (i pravomocně povolených), které by znamenalo poškození, zničení a odstranění obsazených hnízd nebo vajec ptáků nebo usmrcení ptáků.
- Bezprostředně před kácením dřevin bude provedena jejich vizuální kontrola z hlediska případného zahnízdění ptáků. V případě, že bude zjištěno jejich hnízdění, bude konkrétní dřevina odstraněna až po ukončení hnízdění. Ekodozor stavby určí příslušný postup stavebních prací s ohledem na probíhající hnízdní sezónu.
- Během realizace stavby bude zajištěna přítomnost ekodozoru, který bude zastupovat zájmy ochrany přírody (transfery živočichů z míst, kde by mohlo dojít k jejich fyzické likvidaci, kontrola techniky, zda nedochází k únikům PHM a maziv do prostředí).
- Stromy, které nebudou stavbou dotčeny, ale jsou v blízkosti stavebních prací a bude u nich hrozit poškození stavebními stroji, budou vhodným způsobem ochráněny před poškozením (geotextilie, bednění).

*Správa CHKO Český kras:*

Agentura si je vědoma, že záměr představuje zlepšení životního prostředí pro obyvatele obcí, ze kterých odvádí tranzitní dopravu a nevylučuje, že veřejný zájem zlepšení životního prostředí může převážit zájem ochrany přírody a krajiny při hodnocení v následných řízeních. To ovšem neznamená, že by měli zpracovatelé a objednatel rezignovat na kvalitní podklady pro rozhodování, naopak by se měli snažit hledat opatření zmírňující negativní vliv záměru.

*Zpracovatel dokumentace*

*Proces posouzení k tomuto účelu slouží. Jako zpracovatel Dokumentace mám za to, že je záměr předkládán odborné i laické veřejnosti, státní správě... všem. Každý ze svého pohledu a odbornosti může přispět k tomu, aby stavba byla akceptovatelná nebo i mohla být příznivá pro prostředí, v němž je navržena. Je nezbytné stanovit podmínky pro další přípravu předloženého záměru. Mám za to, že právě to je účelem posouzení každé připravované stavby v režimu zák. č. 100/2001 Sb., o posuzování vlivů na životní prostředí, v platném znění.*

*Každá stavba znamená nějaký zásah do území. Je nezbytné najít způsob, jak ji nejlépe připravit.*

**V souladu s §15 zák. č. 100/2001 Sb., o posuzování vlivů na životní prostředí, v platném znění, zpracovatel dokumentace požádal Agenturu ochrany přírody a krajiny ČR Správu chráněné krajinné oblasti Český kras o předběžnou konzultaci k hodnocení krajinného rázu a vypořádání připomínek. Oba materiály byly AOPK předběžně zaslány ke konzultaci.**

### **Prosíme, přemýšlejme, z.s.**

Prosíme, přemýšlejme, z.s., IČO 06129277, se sídlem Jedlová 1926/1, 708 00 Ostrava podává k dokumentaci vlivu záměru „II/116 Jinočany – Hlásná Třebaň, přeložka silnice“, STC2431, dále též jen „dokumentace“, následující vyjádření:

#### **1. K příloze č. 6 dokumentace – Hluková studie (přepracovaná varianta; Severin, Vokoun, červenec 2023) a k dokumentaci ohledně hluku**

*Prosíme, přemýšlejme, z.s.:*

a) Dokumentace ke kumulaci vlivů posuzovaného záměru s jinými záměry či již existujícími environmentálními vlivy na str. 57 uvádí: „Kumulace akustických vlivů je posouzena v Hlukové studii, která je dále v příslušných kapitolách komentována a je uvedena v příloze č. 6 Dokumentace Hluková studie „II/116 Jinočany – Hlásná Třebaň, přeložka silnice“ (Ing. Zdeněk Severin, Ing. Stanislav Vokoun, 04/2021). “Hluková studie (příloha 6; Severin, Vokoun, červenec 2023) ale žádné posouzení kumulace akustických vlivů neobsahuje. Není zřejmé, proč přepracovaná dokumentace odkazuje na předchozí verzi hlukové studie, která nadto rovněž žádné kumulativní posouzení akustických vlivů neobsahuje.

*Reakce zpracovatele akustické studie*

*V rámci hlukové studie posuzujeme hluk od daného správce komunikace a pokud je zde další hluk je nutno jej posuzovat z pohledu jiného správce, nelze jej jednoduše skládat, je nutno případně řešit kdo překračuje hygienické limity, následně daný provozovatel zdroje hluku bude řešit protihluková opatření.*

*Prosíme, přemýšlejme, z.s.:*

b) Záměr „II/116 Jinočany – Hlásná Třebaň, přeložka silnice“, STC2431, a záměr „Novostavba trati Praha-Smíchov – Beroun“, MZP513, vykazují četné prvky možných kumulativních vlivů



na životní prostředí a veřejné zdraví – zejména zhoršení hlukové situace – , a to v obcích, kde mají být oba tyto záměry umístěny: Zbuzany, Tachlovice, Dobříč, Vysoký Újezd. Je nutné vyzdvihnout, že je nutné v rámci posuzování vlivů na životní prostředí a veřejné zdraví hodnotit kumulativní vlivy nejen pro období provozu, ale i pro období výstavby obou uvedených záměrů, zvláště když se zamýšlená období výstavby časově překrývají. Jinak řečeno: kumulativní posouzení vlivu obou záměrů, založené na validních datech akustické studie, na hlukovou situaci v dotčené lokalitě absentuje.

#### *Reakce zpracovatele akustické studie*

*Je zde zmíněna novostavba trati Praha-Smíchov – Beroun, která naši osu kříží cca v km 2,0 a naše osa kříží osu trati cca v km 12,5. Ovšem podle dostupných podkladů na internetu se jedná o trať vedenou v tunelu a v km 12,5 je tunel v hloubce 137 m. Není jasné, jak se z hlediska hluku tento tunel projeví v daném křížení či ovlivnění. Pokud se zde budou nalézat povrchové objekty, únikové otvory s klimatizací apod., je záležitostí provozovatele daného zařízení zajistit dodržení hygienických limitů z provozu klimatizačních jednotek.*

#### *Prosíme, přemýšlejme, z.s.:*

c) Hluková studie (příloha 6; Severin, Vokoun, červenec 2023) nemůže být objektivním odborným podkladem pro vydání rozhodnutí ve smyslu § 1 odst. 3 zákona o posuzování vlivů na životní prostředí, neboť je neúplná a zpracovaná na základě zastaralých podkladů. Na str. 3 je v hlukové studii uvedeno: „Pro výpočty hluku z dopravy byla použita metodika v souladu s normou SRN „Richtlinien für den Lärmschutz an Strassen – RLS-90“. Na str. 6 dokonce stojí: „Výpočet hlukové zátěže byl proveden dle norem RLS 90.“ Tato německá směrnice, jež se správně nazývá „Richtlinien für den Lärmschutz an Straßen – RLS-90“ pochází z roku 1990 a byla nahrazena v roce 2019 směrnicí „RLS-19: Richtlinien für den Lärmschutz an Straßen“ a doplněna dalšími předpisy. Z dokumentace není patrné, zda a jestli vůbec zastaralý německý předpis, na jehož základě byla užita metodika v předložené hlukové studii, odpovídá nynějším právním normám, jež upravují problematiku hluku v České republice.

Stejně tak se na str. 3 hlukové studie uvádí, že byl použit softwarový program SoundPLAN, verze 8.2, firmy SoundPLAN GmbH. Tato informace je neúplná, neboť žádný z produktů společnosti SoundPLAN se nenazývá pouze „SoundPLAN“. Existují odlišné programy: SoundPLANnoise, SoundPLANessential a SoundPLANmanda.

Pokud nevíme, jaký přesný software byl užit, nelze ani přezkoumat předložené výpočty v hlukové studii. Zároveň uvádíme, že produktová řada verze 8.2 společnosti SoundPLAN již byla aktualizována na verzi 9.0 (dne 1. 2. 2023), přičemž pro posuzování vlivů na životní prostředí je obligatorní užívat ty nejaktuálnější vstupy.

#### *Reakce zpracovatele akustické studie*

*Při zahájení prací bylo pracováno s metodou RLS-90, nová metoda RLS-19 byla do software implementována později. Nechtěli jsme měnit výpočtové metody v průběhu prací, ale vzhledem k požadavku jsme provedli přepočítání dle nové metodiky RLS-19.*

*Pro výsledky výpočtů není důležité, zda počítáme ve verzi SoundPLAN 8.2 nebo 9.0, samozřejmě za předpokladu že použijeme stejnou výpočetní metodu RLS-19, výsledek musí být stejný.*

*Pro pořádek je tedy výpočet přepočten podle metody RLS-19 ve verzi SoundPLANnoise 9.0. Ve výsledcích je drobný nárůst mezi RLS-90 a RLS-19, ale hygienické limity jsou dodrženy.*

#### *Zpracovatel dokumentace*

*Hluková studie je uvedena v příloze doplněné Dokumentace.*

*Prosíme, přemýšlejme, z.s.:*

d) Předložená hluková studie neřeší ani nijak samostatně období výstavby záměru. Absentují údaje o hluku ze stavebních strojů, demoličních prací atp. Zcela též absentují navrhovaná relevantní, na datech podložená opatření ke zmírňování účinků takového hluku. A to nejen s ohledem na veřejné zdraví lidí, ale také na životní podmínky zvířat a rostlin v místě výstavby záměru. Obecný text v dokumentaci ohledně zmírňování negativních účinků hluku se jeví povrchně, příliš povšechně, je bez uvedení zdrojů a neodpovídá konkrétním okolnostem záměru posuzovaného v dokumentaci.

*Reakce zpracovatele akustické studie*

*Staveništní hluk není v hlukové studii řešen, jedná se o záměr projektu a není znám zhotovitel a ani jeho strojové nasazení, počet strojů a hlukové akustické vlastnosti strojů. Hygienické limity pro hluk ze stavební činnosti jsou jasně dány nařízením vlády a ty musí zhotovitel dodržovat.*

*Prosíme, přemýšlejme, z.s.:*

e) Dokumentace (str. 250) v obligatorním referenčním seznamu použitých zdrojů nijak neosvětluje, proč byla hluková problematika zpracována podle

- Metodického návodu pro měření a hodnocení hluku v mimopracovním prostředí, č. j.: HEM-300-11.12.01-34065 z 11. 12. 2001,

- Metodického návodu pro hodnocení hluku v chráněném venkovním prostoru staveb, Ministerstvo zdravotnictví – Hlavní hygienik České republiky z 1. 11. 2010,

když oba tyto metodické návody byly zrušeny v roce 2017 a nahrazeny nyní platným Metodickým návodem pro měření a hodnocení hluku v mimopracovním prostředí, Ministerstvo zdravotnictví – hlavní hygienik ČR ze dne 18. 10. 2017, který naopak z neobjasněných důvodů pro vypracování dokumentace užít nebyl.

*Reakce zpracovatele akustické studie*

*Hluková studie byla zpracována dle metodiky RLS-90, nově je zpracována podle metodiky RLS-19, nevychází z národních metodik. Není nutně požadováno provádět výpočty podle národních metodik, je uznáno využití i zahraničních metodik. V současné době Evropa směřuje k doporučení využívání jednotné Evropské metodiky CNOSSOS, kde probíhá její implementace do českého prostředí. Stále však není zakázáno využívání jiných uznaných výpočtových metod. Ve výsledcích je drobný nárůst mezi RLS-90 a RLS-19, ale hygienické limity jsou dodrženy.*

## **2. K příloze č. 9 dokumentace – Posouzení vlivu na krajinný ráz (Paciorková, duben 2023) a k dokumentaci ohledně krajinného rázu**

*Prosíme, přemýšlejme, z.s.:*

a) Hodnocení krajinného rázu nesmí rezignovat na pochopení kulturně historických souvislostí a specifik daného místa. Citujeme ze str. 7 předloženého posouzení vlivu na krajinný ráz: „Stávající ráz venkova v oblasti byl utvářen od konce 19. století... Převládají zde středověké vesnice s rozlehlými pravidelně vyměřenými obdélníkovými návěsmi.“ Konec středověku se datuje do roku 1492 a nemá s koncem 19. století nic společného. Text je nutné přepracovat a prizmatem korektního kulturně historického zařazení sídel vyhodnotit jejich hodnotový vliv pro krajinu. Upozorňujeme na zřejmě překlep „návěsmi“, správně je „návsemi“.

*Zpracovatel dokumentace*

*Stávající ráz venkova v území, tak jak vypadá, byl utvářen od 19. století. Původní vesnice vznikaly ve středověku, ale jejich ráz se postupně měnil.*

*Jde o skloňování, kontrolou dle Slovníku:*

pád \ číslo	jednotné	množné
nominativ	náves	návsi
genitiv	návsi	návsi
dativ	návsi	návším
akuzativ	náves	návsi
vokativ	návsi	návsi
lokál	návsi	návších
instrumentál	návsi	návsemi

(dle <https://cs.wiktionary.org/wiki/n%C3%A1ves>)

*Chyba uvedení slova v 7. pádě asi nesouvisí s posouzením vlivu stavby na životní prostředí.*

*Prosíme, přemýšlejme, z.s.:*

b) Posouzení vlivu na krajinný ráz se krátce na str. 11 věnuje indikátorům kulturních a historických charakteristik, zcela ale opomíjí sakrální stavby v území, z nichž zejména kostely tvoří pohledovou dominantu jednotlivých obcí.

*Zpracovatel dokumentace*

*Účelem stavby je odvést tranzitní dopravu z center obcí a s tím související ovlivňování nejen obyvatel, ale i těchto významných staveb. Problematika je podrobně rozebrána v materiálu „Preventivní hodnocení území CHKO Český kras z hlediska krajinného rázu“ – aktualizace 2017 (Mgr. Lukáš Klouda, 11/2017) uvedeného na stránkách CHKO (zveřejněného v 08/2022). Tento materiál je respektován v novém posouzení na území CHKO.*

*Prosíme, přemýšlejme, z.s.:*

c) Posouzení vlivu na krajinný ráz obsahuje na str. 11 tabulku 3, v níž chybí označení přítomnosti nemovitých kulturních památek v místě, a to například v obci Mořina kostel sv. Stanislava, dům č. p. 28 či židovské hřbitov (vše kulturní památky podle zákona o státní památkové péči). Při absenci údajů o nemovitých kulturních památkách v textu posouzení vlivu na krajinný ráz nemůže být hodnověrně vyhodnocen v dokumentaci vliv předkládaného záměru na krajinný ráz.

*Zpracovatel dokumentace*

*Žádná z nemovitých památek není ve střetu s navrhovanou trasou, jak je uvedeno např. na straně 175 Dokumentace.*

*Prosíme, přemýšlejme, z.s.:*

d) Posouzení vlivu na krajinný ráz chybně vyhodnocuje lokalitu záměru z hlediska archeologického (absence v textu posouzení i v tabulce 3 na str. 11), neboť se v lokalitě záměru nacházejí archeologické výskytové kategorie UAN I, UAN II, UAN III. Validní posouzení vlivu na krajinný ráz z hlediska archeologického je nutné i s ohledem na § 22 odst 2 zákona o státní památkové péči

*Zpracovatel dokumentace*

*Strana 134 uvádí (citace):*

*„Trasa silnice je vedena mimo zástavbu jednotlivých obcí. Území historického nebo kulturního významu nebude záměrem dotčeno.*

*Území zahrnuje místa s možností architektonických nálezů. Na území bude postupováno v souladu s § 22 odst. 2 zákona č. 20/1987 Sb. o státní památkové péči, v platném znění.“*

*Strana 175:*

Území zahrnuje místa s možností architektonických nálezů. Na území bude postupováno v souladu s § 22 odst. 2 zákona č. 20/1987 Sb. o státní památkové péči, v platném znění.

## **K bodu ad 7 dle č.j. 143906/2023/KUSK z 14. 11. 2023**

**Městský úřad Černošice, odbor životního prostředí, č.j. MUCE 167529/2023**  
OŽP/L/Št z 25. 9. 2023

Vodoprávní úřad nemá na zpracování dokumentace k předmětnému záměru žádné zvláštní požadavky.

Orgán ochrany přírody nemá k předložené dokumentaci EIA, dle zákona č. 100/2001 Sb., o posuzování vlivů na životní prostředí, připomínky.

Orgán odpadového hospodářství nemá k předložené dokumentaci záměru „II/116 Jinočany – Hlásná Třebáň, přeložka silnice – STC 2431“ připomínky.

Orgán ochrany ovzduší nepožaduje zpracování dokumentace E.I.A. dle zákona č. 100/2001 Sb., o posuzování vlivů na životní prostředí.

Zdejší orgán ochrany ZPF nemá na zpracování dokumentace k předmětnému záměru žádné zvláštní požadavky. Vzhledem k tomu, že předložený záměr předpokládá dotčení zemědělské půdy o výměře větší 10 ha, je dle § 17 písm. m) zákona dotčeným správním úřadem Ministerstvo životního prostředí.

Orgán státní správy lesů nemá na zpracování dokumentace k předmětnému záměru žádné zvláštní požadavky.

*Zpracovatel dokumentace*

*Vzhledem k obsahu bez komentáře.*

**Povodí Vltavy, státní podnik, zn. PVL-63781/2023/340/Ta, PVL-12940/2023/SP z 25. 9. 2023**

Vyjádření uvádí, že záměr je situován v povodí drobného vodního toku IDVT 10279012 (1 x křížení), a IDVT 10266210 (1 x křížení) a v povodí významného vodního toku Radotínský potok IDVT 10246640 (1x křížení) ve stanoveném záplavovém území, ve vymezené aktivní zóně, které jsou ve správě Povodí Vltavy, státní podnik. Silnice bude 1x křížovat drobný vodní tok Karlický potok IDVT 10100851, který je ve správě společnosti Lesy České republiky, s. p. Záplavové území bylo stanoveno MÚ Černošice pod číslem jednacím MUCE 5364/2018 ze dne 23. 1. 2018. Záměr se nachází v ochranném pásmu vodních zdrojů stupně 2b v kategorii podzemních zdrojů (Chýnčice vrty HV1-3, SŠ1), který vyhlásil OkÚ Praha-západ, pod č. j. vod235/1900/99/k/Bí ze dne 27. 9. 1990.

Povodí Vltavy, státní podnik, jako správce povodí, který vykonává správu v dílčím povodí Berounky, podle ustanovení § 54 odst. 1 zákona č. 254/2001 Sb., o vodách a o změně některých zákonů (vodní zákon), ve znění pozdějších předpisů, vydalo vyjádření, že k záměru nemá žádné připomínky.

*Zpracovatel dokumentace*

*Vzhledem k obsahu bez komentáře.*

**Středočeský kraj, Radní pro oblast životního prostředí a zemědělství,**  
č. j.: 125326/2023/KUSK z 3.10. 2023

Středočeský kraj souhlasí s dokumentací k záměru „II/116 Jinočany – Hlásná Třebáň, přeložka silnice“ a nemá připomínky.

*Zpracovatel dokumentace*

*Vzhledem k obsahu bez komentáře.*

**Česká inspekce životního prostředí, Oblastní inspektorát Praha,**  
č.j. ČIŽP/41/2023/9970 z 4. 10. 2023

Oddělení ochrany ovzduší: K předložené dokumentaci nemá připomínky.

Oddělení ochrany vod: Z hlediska zákona č. 254/2001 Sb., v platném znění, nemá k předložené dokumentaci připomínky.

Oddělení odpadového hospodářství: K předložené dokumentaci vlivu záměru z hlediska zákona č. 541/2020 Sb., o odpadech, v platném znění, nemá žádné připomínky.

Oddělení ochrany přírody: Upozorňuje, že část záměru zasahuje do nadregionálního biokoridoru. Dotčeným prvkem vyšší hierarchické úrovně je nadregionální biokoridor K56 v km cca 13,8 nadregionální tah spojující regionální biocentrum RBC Karlické údolí a nadregionální biocentrum NRBC Karlštejn – Koda. Návrh trasy sice zabezpečuje průchodnost pro NRBK K56 umístěním ekoduktu v km cca 14,0 s ohledem na přírodní charakteristiky území a možnost technického řešení navrhované trasy v tomto území, ale bude mít negativní vliv na celou CHKO Český kras, především z hlediska zásahu do krajinného rázu (potřeba budování protihlukových stěn, zásahy do lesních komplexů – střet č. 15). Rovněž bylo zpracováno hodnocení záměru na krajinný ráz. Inspekce nesouhlasí s jejím závěrem, že záměr bude mít nanejvýše slabý vliv. Stavba je navržena v lokalitách z hlediska ochrany přírody a krajiny velmi cenných. Doporučuje zvážit nutnost potřeby přeložky silnice. Z hlediska zájmů ochrany přírody a krajiny se jeví stavba jako velmi nevhodná. Dále upozorňuje na nutnost žádat příslušný orgán ochrany přírody podle § 8 odst. 1 zákona č. 114/1992 Sb., o ochraně přírody a krajiny a § 3 písm. b) vyhlášky 189/2013 Sb., o ochraně dřevin a povolování jejich kácení nejen o stromy o obvodu větším než 80 cm ve výšce 130 cm nad zem, ale také o zapojené porosty rozlohy vyšší než 40 m<sup>2</sup>. Správně je uvedeno v dendrologickém průzkumu, ale ve shrnutí střetů záměru na str. 178 se omezuje pouze na stromy.

*Zpracovatel dokumentace*

*Dokumentace se podrobně věnuje zabezpečení ekologické stability území ve vztahu k prvkům ÚSES. Zpracovatel souhlasí, že v prostoru CHKO je problematika řešení ekoduktu významná, dokumentace stanoví podmínka pro další přípravu tohoto útvaru s tím, že pokud bude ekodukt řešen tak, aby se začlenil do území, současně se řešil y výsadby zeleně s ohledem na jeho funkci nejen v místě ekoduktu, ale i se zabezpečením návaznosti vytvořením uceleného biokoridoru, bude tento prvek navržený v km 14,0 možné do území umístit.*

*Souhlas žádat příslušný orgán ochrany přírody podle § 8 odst. 1 zákona č. 114/1992 Sb., o ochraně přírody a krajiny a § 3 písm. b) vyhlášky 189/2013 Sb., o ochraně dřevin a povolování jejich kácení nejen o stromy o obvodu větším než 80 cm ve výšce 130 cm nad zem, ale také o zapojené porosty rozlohy vyšší než 40 m<sup>2</sup> je upozorněném na legislativní povinnost.*

**Městský úřad Beroun, odbor životního prostředí, č.j. MBE/65192/2023/ZP-Blc**  
z 5.10. 2023

K předložené dokumentaci vlivů výše uvedeného záměru na životní prostředí včetně navrhovaných opatření k prevenci, vyloučení a snížení negativních vlivů na životní prostředí, nemáme námitek. Dále sděluje, že vzhledem k tomu, že jsou dotčeny pozemky náležející do ZPF o výměře nad 10 ha (61,99 ha), je dotčeným správním úřadem podle zákona o posuzování vlivů na životní prostředí MŽP /§ 17 písm. m) zákona ČNR č. 334/1992 Sb., o ochraně ZPF/. Upozorňuje, že na str. 83 Dokumentace dle přílohy č. 4 zákona 100/2001 Sb. je v tabulce č. 7 v přehledu stavbou dotčených PUPFL v k.ú. Mořina chybně uvedena výměra záboru PUPFL. Zábor pozemku parc. číslo 826 k.ú. Mořina má být 14 442 m<sup>2</sup>, nicméně celkový zábor PUPFL v k.ú. Mořina je uveden pouze 6 897 m<sup>2</sup>.

*Zpracovatel dokumentace*

*Zábor má být 1 442 m<sup>2</sup>, součet záboru je správný, šlo o překlep.*

**Obec Tachlovice z 21. 9. 2023**

Obec souhlasí s Dokumentací i s realizací záměru dle Dokumentace (dále jen jako „Záměr“), a to za splnění všech následujících podmínek:

1) Bude dodržena etapizace předpokládaná Dokumentací. Obec své požadavky na etapizaci realizace Záměru vznesla a řádně odůvodnila v rámci předchozí verze Dokumentace. Obec má za to, že nynější podoba Dokumentace zahrnuje etapizaci v souladu s jejími požadavky, a tedy s Dokumentací souhlasí. Nadále však trváme na tom, aby tato etapizace byla řádně zohledněna také v navazujících dokumentacích týkajících se realizace Záměru a zejména aby byla respektována při faktické realizaci, tj. aby v první fázi stavební části realizace Záměru došlo k vybudování 1. etapy, tj. přinejmenším v rozsahu km 0 až 8,6966, jak je předpokládána Dokumentací.

*Zpracovatel dokumentace*

*Dokumentace uvedenou podmínku respektuje, jak vyjádření uvádí. Další postup při přípravě a realizaci podmínku dodrží.*

2) Výstavba Záměru proběhne v době, kdy v dotčené oblasti nebude probíhat výstavba jiné rozsáhlejší stavby. Tento požadavek Obce je odůvodněný komplikovanou dopravní situací v dotčeném regionu. Jak Obec, tak okolní obce jsou aktuálně zatíženy mimořádně intenzivní dopravou v důsledku intenzivní zástavby proběhlé v posledních desetiletích v okolí Prahy. Každá rozsáhlejší stavební investice s sebou přitom logicky přináší další nezbytnou dopravu. Vedle tohoto Záměru jsou přitom připravovány také jiné významné stavební investice v našem regionu, včetně mimořádně rozsáhlých liniových staveb, jako je např. záměr „Novostavba trati Praha-Smíchov – Beroun“, jehož nejrozsáhlejší zařízení staveniště se má dle aktuálních podkladů nacházet na území obce Tachlovice. Považujeme tedy za mimořádně důležité, aby stavební část realizace Záměru a jiných významných staveb v dotčeném regionu neprobíhala současně, protože takový souběh (kumulativní efekt) by mohl mít významné negativní dopady jak na životní prostředí v místě, tak na život místních obyvatel, mj. také v důsledku přetížené dopravy.

*Zpracovatel dokumentace*

*Při další přípravě stavby bude zpracován program organizace výstavby, který možnost kumulace dopravy s jinými stavbami zohlední.*

**Obec Jinočany, čj. 0003904/23/OUJIN/MČa z 3.10. 2023**

Obec Jinočany souhlasí s dokumentací k záměru "II/116 Jinočany – Hlásná Třebáň, přeložka silnice" a nemá k dokumentaci připomínky.

*Zpracovatel dokumentace*

*Vzhledem k obsahu bez komentáře.*

## **DOPLNĚNÍ DOKUMENTACE**

### **ZPRACOVATEL DOKUMENTACE – OPRAVA:**

*Na straně 237 Dokumentace chybně zůstala původní podmínka ohledně ekoduktu v km 1,25. Ekodukt bude realizován, jak je v předchozí Dokumentaci několikrát uvedeno a zdůvodněno, např. na straně 12:*

Migrační studie „II/116 Jinočany – Hlásná Třebáň, přeložka silnice“ (JP EPROJ s.r.o., 06/2022) je uvedena v Příloze č. 11. Na základě závěrů migrační studie a posouzení stavu území a návaznosti na prvky ÚSES je navrženo nerealizovat ekodukt v km 1,25 (v ÚP Zbuzany označen jako LBK 1). Pro zabezpečení propojenosti systému ÚSES je navrženo provést napojení na biokoridor v km 0,4566, průchod pod mostním objektem. Funkčnost územních systémů ekologické stability v rámci vedení navrhované liniové stavby územím je ve vztahu k jednotlivých dotčeným prvkům ÚSES posouzena v rámci samostatného posouzení vlivu stavby „II/116 Jinočany – Hlásná Třebáň, přeložka silnice“ na územní systémy ekologické stability (JP EPROJ s.r.o., 06/2022), které je uvedeno v Příloze č. 10.

*Na straně 41, 70:*

Přes přeložku silnice II/116 jsou navrženy:

km 1,250 ekodukt pro LBK přes II/116, dl. 44 m

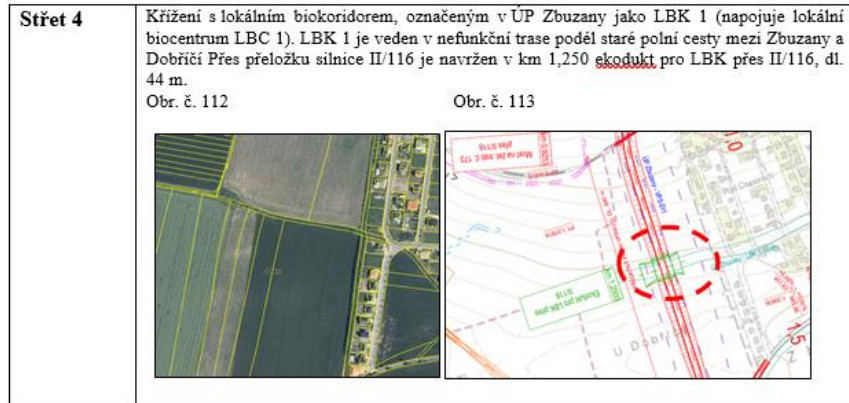
*Na straně 120-121:*

Na základě prověření situace s prvky ÚSES v navazujícím území a skutečnou migraci bylo Dokumentací navrženo nerealizovat uvedený ekodukt. Dle podkladů zpracovatele technické studie proběhlo dle 14. 2. 2023 projednání připomínek obcí k Dokumentaci EIA na OÚ Zbuzany, kterého se zúčastnili zástupci obcí Jinočany, Zbuzany, Dobříč, Tachlovice, Vysoký Újezd. Dle vyjádření obce Zbuzany byly vzneseny připomínky, týkající se potřeby zachování ekoduktu v km 1,25, kdy obec uvádí, že v trase se pohybují živočichové např. prase divoké, srnec evropský, liška obecná a pro jejich pohyb je nutná realizace ekoduktu. Na jednání bylo dohodnuto, že návrh ekoduktu bude zpracován v trase lokálního biokoridoru LBK 1 (dle ÚP). Zároveň obec předpokládá využití ekoduktu pro chodce.

Od původního navrženého řešení navrženého Dokumentací EIA bylo upuštěno a bude zabezpečeno řešení průchodnosti lokálního biokoridoru dle ÚP obce Zbuzany.

Trasou bude překřížen lokální biokoridor LBK 1. V tomto místě studie navrhuje ekodukt přes LBK v km 1,25.

*Na straně 178:*



**NA ZÁKLADĚ POŽADAVKU DOPLNĚNÍ DOKUMENTACE ZPRACOVÁNY NOVĚ DVĚ PŘÍLOHY, KTERÉ NAHRAZUJÍ PŘEDCHOZÍ, A TO:**

**Příloha č. 6**

Hluková studie „II/116 Jinočany – Hlásná Třebaň, přeložka silnice“, Ing. Zdeněk Severin, Ing. Stanislav Vokoun, 10/2023

**Příloha č. 9**

Posouzení vlivu stavby na krajinný ráz „II/116 Jinočany – Hlásná Třebaň, přeložka silnice“, JP EPROJ s.r.o., 12/2023



## ZÁVĚR

Na základě komplexního zhodnocení všech dostupných údajů o stavbě, o současném a výhledovém stavu jednotlivých složek životního prostředí a s přihlédnutím ke všem souvisejícím skutečnostem lze konstatovat, že navrhovaná stavba „**II/116 Jinočany – Hlásná Třebaň, přeložka silnice**“ je přijatelná a lze ji

### **doporučit k další přípravě dle navrženého řešení.**

Na základě rozboru celé situace v souladu se závěry zpracovatelem technické studie a na základě zpracovaných studií a jejich aktualizací:

Rozptylová studie „II/116 Jinočany – Hlásná Třebaň, přeložka silnice“, ENVIROAD s.r.o., Ing. Petr Tovaryš, 04/2021, aktualizace 04/2023

**Hluková studie „II/116 Jinočany – Hlásná Třebaň, přeložka silnice“, Ing. Zdeněk Severin, Ing. Stanislav Vokoun, 10/2023 - DOPLNĚNA**

Dopravně inženýrské podklady „II/116 Jinočany – Hlásná Třebaň, přeložka silnice“, Technická správa komunikací hl. m. Prahy, a.s., 02/2021, doplnění 04/2023

Výsledky biologického průzkumu a vyhodnocení vlivu záměru na druhy zvláště chráněné zákonem č. 114/1992 Sb. v platném znění „II/116 Jinočany – Hlásná Třebaň, přeložka silnice – studie proveditelnosti + EIA“, Doc.Dr. Jan Farkač, CSc., Mgr. Lucie Brejšková, Ph.D., 07/2022

Hodnocení vlivů zamýšleného zásahu na zájmy chráněné podle části druhé, třetí a páté zákona o ochraně přírody a krajiny, RNDr. Lenka Filipová, 07/2023

**Posouzení vlivu stavby na krajinný ráz „II/116 Jinočany – Hlásná Třebaň, přeložka silnice“, JP EPROJ s.r.o., 12/2023 - DOPLNĚNA**

Posouzení vlivu stavby „II/116 Jinočany – Hlásná Třebaň, přeložka silnice“ na územní systémy ekologické stability, JP EPROJ s.r.o., 06/2022

Rámcová migrační studie „II/116 Jinočany – Hlásná Třebaň, přeložka silnice“, JP EPROJ s.r.o., 01/2023

Posudek proveditelnosti z hlediska ochrany vodního zdroje pro vodní zdroj Chýnec vrty HV1-3, SŠ 1, Ing. Petr Horký, CSc., SHB, akciová společnost, 03/2022

*Hydrogeologické posouzení vlivů na vodní zdroj v Chýnicích, GEOoffice, s.r.o., Ing. Radim Ptáček, Ph.D. a kol., 03/2023*

**je možné považovat za vhodnou navrhovanou variantu vedení trasy silnice II/116 v území mezi obcí Jinočany a Hlásná Třebaň.**

Dokumentace byla doplněna 02/2024

Podpis zpracovatele Dokumentace:

.....

## **Příloha č. 6**

Hluková studie „II/116 Jinočany – Hlásná Třebaň, přeložka silnice“, Ing. Zdeněk Severin, Ing. Stanislav Vokoun, 10/2023

## **Příloha č. 9**

Posouzení vlivu stavby na krajinný ráz „II/116 Jinočany – Hlásná Třebaň, přeložka silnice“, JP  
EPROJ s.r.o., 12/2023

